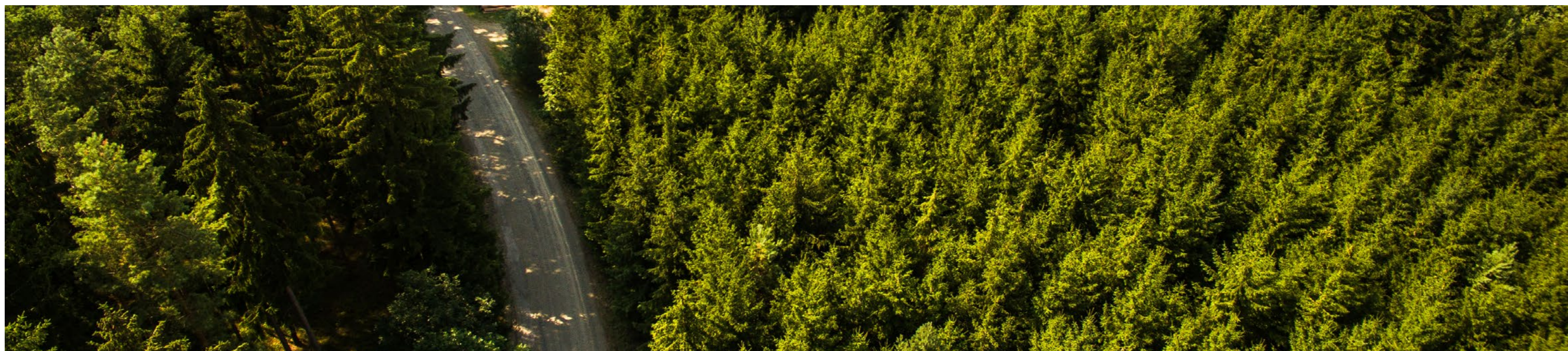


Al doilea Raport de Sustenabilitate

AUGUST 2020



**HS TIMBER
GROUP**



Cuprins

1. Introducere

2. Al doilea Raport de Sustenabilitate

- 2.1. Standardele Global Reporting Initiative
- 2.2. Limitele raportului
- 2.3. Procesul nostru de sustenabilitate

3. Prezentarea HS Timber Group

- 3.1. Sustenabilitate, pasiune, parteneriat
- 3.2. Istoricul HS Timber Group
- 3.3. Structura corporativă și unitățile de producție
- 3.4. Produse și lanțul valoric
- 3.5. Clienții

4. Guvernanța corporativă responsabilă

- 4.1. Misiunea noastră: Perfecțiunea în chereștea.
- 4.2. Conformitate și sustenabilitate
- 4.3. Codul de Conduită pentru angajați
- 4.4. Cooperare cu IACA
- 4.5. Cursuri anti-corupție

4.6. Program de leadership

- 4.7. Dialogul cu părțile interesate
- 4.8. Politica porților deschise pentru ONG-uri

5. Lanț de aprovizionare sustenabil

- 5.1. Politica de aprovizionare cu lemn
- 5.2. Sistemul nostru de verificare a originii lemnului în România
 - 5.2.1. Verificarea temeinică a tuturor furnizorilor
 - 5.2.2. Sute de inspecții pe teren
 - 5.2.3. Evaluări externe efectuate de experți
 - 5.2.4. Programme for the Endorsement of Forest Certification – PEFC™
 - 5.2.5. Forest Stewardship Council® – FSC®
 - 5.2.6. Planul de Acțiune pentru un Lanț de Aprovizionare Sigur și Sustenabil în România
 - 5.2.7. Monitorizare prin GPS pentru transparentă totală a lanțului de aprovizionare
 - 5.2.8. Codul de Conduită pentru angajați și furnizori

5.2.9. Trasabilitatea bușteanului

5.2.10. Zero lemn din Parcurile Naționale

5.2.11. Aprovizionarea din Ucraina

5.2.12. Sistemul nostru de verificare a originii lemnului

5.2.13. Verificarea Due Diligence de către experți KPMG

6. Angajații noștri

- 6.1. Securitatea și sănătatea în muncă
- 6.2. Salarii echitabile
- 6.3. Formare și educație

7. Protecția mediului și schimbările climatice

- 7.1. Performanța de mediu
- 7.2. Accent pe eficiența energetică
- 7.3. Mobilitatea
- 7.4. Filtrarea gazelor de ardere
- 7.5. Bilanțul emisiilor de gaze cu efect de seră
- 7.6. Reutilizare și reciclare

7.7. Apa și gestionarea apelor reziduale

8. Responsabilitate regională

- 8.1. Contribuția la dezvoltarea economică
- 8.2. Angajament față de societate
- 8.3. Principalele proiecte de responsabilitate socială
 - 8.3.1. Burse pentru studenții la silvicultură și ingineria lemnului
 - 8.3.2. Finanțarea Centrului Social Maria Ward din Rădăuți
 - 8.3.3. Evergreen Innovation Camp
 - 8.3.4. Programul after school din Reci
 - 8.3.5. Pădurea de Măine

9. Obiectivele de sustenabilitate

10. Index de conținut GRI

11. HS Timber Group – privire de ansamblu

12. Verificare externă

Abrevieri

Anexa 1. Misiunea organizației

Introducere

Compania HS Timber Group (numită anterior Holzindustrie Schweighofer) a decis, în urmă cu trei ani, să implementeze un Plan de Acțiune pentru un Lanț de Aprovizionare Sigur și Sustenabil în România. De atunci, am depus mult efort pentru a ne îmbunătăți operațiunile – în special sistemele de securitate – și pentru a respecta opiniile părților interesate - inclusiv ale angajaților - în ceea ce privește modul în care ne aprovizionăm cu lemn și modul în care ne informăm partenerii și publicul larg. Acum, după trei ani, putem spune că firma s-a reinventat și este diferită, însă poate fi recunoscută în continuare, iar procesul nu s-a terminat, conform sloganului *Perfecțiune în cherestea – Tot mai bine în fiecare zi.*

Compania noastră are o istorie îndelungată și s-a bucurat de un succes considerabil în industria de prelucrare a lemnului. Astăzi, suntem activi într-o piață globală și în industrii diferite, aprovizionând clienți din mai mult de 70 de țări. Mai mult, intenționăm să continuăm să creștem și să ne extindem la nivel internațional. Când am decis asupra noului nume, am căutat unul care să fie înțeles oriunde în lume, și care să poată fi pronunțat ușor de către vorbitorii de orice limbă. Accentul pe internaționalizare nu înseamnă că ne vom reduce activitatea în România sau în Germania, vom continua să investim în unitățile de producție existente. Vom continua să punem un accent puternic pe sustenabilitate, la toate nivelurile. Ne bucurăm că lucrăm într-o industrie care este esențială pentru abordarea provocărilor recente cu care se confruntă societatea, cum ar fi schimbările climatice și că avem o contribuție din partea sectorului privat la atingerea obiectivelor de dezvoltare durabilă.

Suntem mândri să vă prezentăm al doilea nostru Raport de Sustenabilitate. Am învățat că ne putem îmbunătăți performanțele cu ajutorul experților externi. Astfel, am supus acest raport unei verificări de către Umweltbundesamt GmbH, cu accent și pe balanța emisiilor de gaze cu efect de seră.

Sperăm că vă va face plăcere să citiți raportul nostru, că ne veți oferi feedback și că veți interacționa în continuare cu noi.

Jürgen Bergner, Christian Hörburger, Martin Louda, Gerald Schweighofer
Consiliul de Administrație



Prezentarea HS Timber Group

3.1. Sustenabilitate, pasiune, parteneriat

HS Timber Group este o companie de origine austriacă, cu un istoric îndelungat în prelucrarea lemnului, cu o prezență puternică în Europa Centrală și de Est, în special în România. Cu circa 3.200 de angajați în Austria, Germania și România, fabricăm produse din lemn de înaltă calitate și aprovizionăm în principal clienți industriali din întreaga lume.

Dezvoltăm pentru clienții noștri soluții la comandă, individualizate, de la produse înclieate din lemn pentru

construcția de locuințe în Japonia și panouri ușoare pentru rulote și locuințe mobile americane, până la panouri din lemn vândute în magazinele de bricolaj din întreaga Europă.

HS Timber Group se bazează pe o prezență globală și o ancorare regională puternică. Ne luăm în serios responsabilitatea față de societate și sprijinim silvicultura durabilă. Obiectivul nostru este să ne continuăm creșterea într-un mod sustenabil, împreună cu cei mai buni angajați din industrie. Investim continuu în extinderea competențelor noastre de bază – prelucrarea lemnului – și în diversificarea sferei de activitate.



3.2. Istoricul HS Timber Group

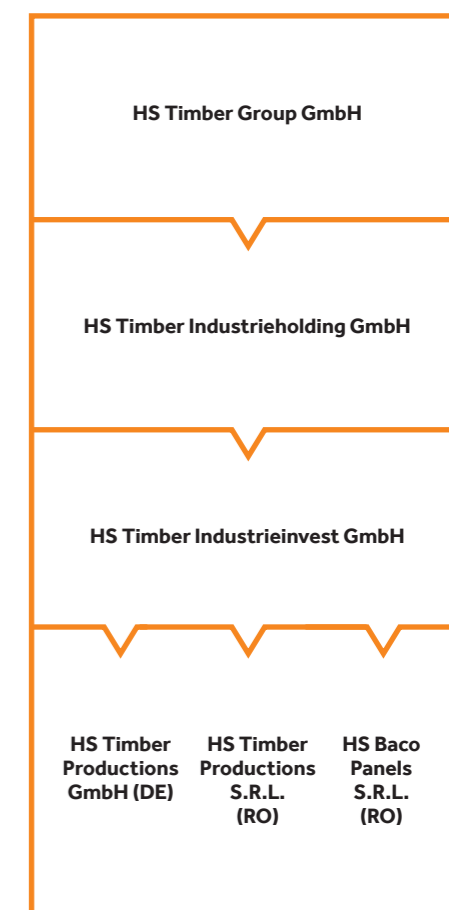
HS Timber Group își are originea într-o companie de familie austriacă. Avem peste 400 de ani de experiență în prelucrarea lemnului. Bazele pentru dimensiunea actuală a societății au fost puse în secolul 20. Compania se îndreaptă încă de pe atunci în direcții noi și stabilea standarde în industria prelucrării lemnului. Astăzi, HS Timber Group, cu sediul central la Viena, este o societate puternică, cu cinci unități de producție în România și una în Germania.

3.3. Structura corporativă și unitățile de producție

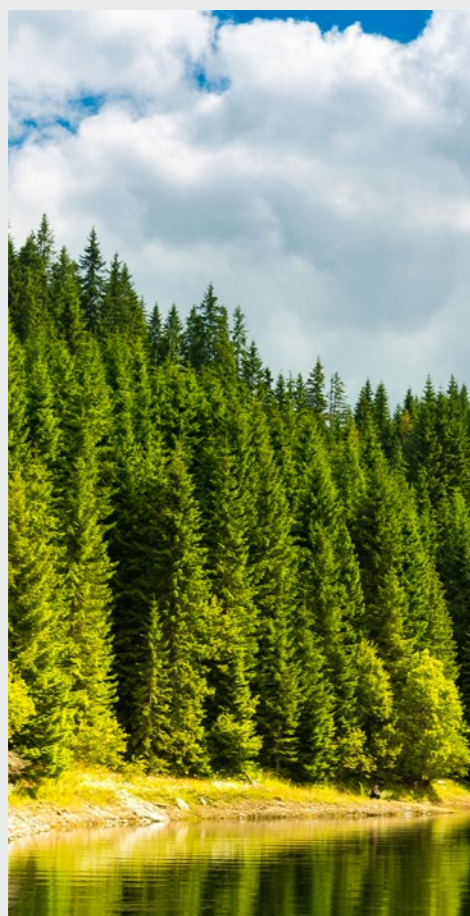
În prezent, HS Timber Group este organizat sub forma unui holding, cu sediul la Viena. Majoritatea celor circa 3.200 de angajați lucrează în industria de prelucrare a lemnului, dar și în comerțul cu cherestea, silvicultură și producția de bioenergie¹. De mai mulți ani, Grupul are o prezență puternică în România. Am deschis prima noastră fabrică de cherestea la Sebeș, județul Alba, în 2003. În cadrul HS Timber Group funcționează acum trei fabrici de cherestea cu prelucrare secundară în Reci, Rădăuți și Sebeș, o fabrică de panou în Comănești și una de panouri înclieate din lemn masiv în Siret. O fabrică de cherestea în Kodersdorf, Germania, s-a alăturat Grupului în octombrie 2015. Unele dintre centralele de cogenerare a energiei aparțin unei entități din grup numită Bio Electrica Transilvania S.R.L.. Produsele noastre sunt vândute în peste 70 de țări.

Regiunile în care activăm reprezintă baza succesului nostru. Prin urmare, le respectăm și le apreciem. HS Timber Group și-a demonstrat angajamentul față de comunitate timp de mai mulți ani și sprijină proiecte caritabile în educație, servicii sociale și sănătate. Fabricile noastre de ultimă generație furnizează 3.200 de locuri de muncă, dintre care multe se află în regiuni rurale dezavantajate din punct de vedere economic. Numai în România au fost create alte 4.000 de locuri de muncă în industriile conexe². Pentru mai multe informații, consultați capitolul 8 „Responsabilitatea regională”.

¹ Domeniul de raportare este constituit de ramura de prelucrare a lemnului a HS Timber Group.
² Impactul economic al industriei lemnului din România, PwC, 2016.



Lanțul Valoric



Pădure

Chiar dacă nu desfășurăm activități de exploatare forestieră, susținem conservarea pădurilor naturale și lupta împotriva fenomenului tăierilor ilegale. Prin Planul nostru de Acțiune pentru un Lanț Sustenabil de Aprovizionare cu lemn, am elaborat o serie de măsuri care depășesc cu mult toate cerințele legale, precum și creșterea gradului de conștientizare în rândul furnizorilor noștri cu privire la silvicultura cu impact redus asupra mediului.



Bușteni

Un sistem strict Due Diligence asigură faptul că materialul lemnos achiziționat provine exclusiv din pădurile gestionate durabil și că originea lemnului poate fi urmărită până la locul de recoltare.

În 2019 au fost prelucrate în total 3,2 milioane de m³ de buștean în fabricile de cherestea din Reci, Rădăuți, Sebeș și Kodersdorf. Fabrica din Comănești este cea mai mare fabrică de panouri din lume într-o singură locație. La fabrica de panouri din Siret, cheresteaua este transformată în panouri înleiate. În fabricile din România se produc, de asemenea, peleți și brichete.

Centralele de cogenerare de ultimă generație de la fabricile de cherestea din Reci, Rădăuți și Sebeș generează energie regenerabilă din biomasă și scoarță de lemn (cu o capacitate de producție a energiei electrice de 41 MW). În timp ce toată energia termică generată este utilizată în procesele de producție ale fabricilor (în special pentru uscare), energia electrică excedentară este livrată în rețeaua națională.



Prezentare generală a produselor HS Timber Group

- ◆ Cherestea
- ◆ Cherestea rindeluită
- ◆ Cherestea înleiată
- ◆ Cherestea profilată
- ◆ Peleți, brichete
- ◆ Panel
- ◆ Panouri de cofraj
- ◆ Panouri înleiate
- ◆ Energie regenerabilă (energie electrică și termică)
- ◆ Tocătură, talaș și rumeguș
- ◆ Coajă



Exemple de panel

3.4. Produse și lanțul valoric

Folosim 100% din materia primă. Toate produsele secundare sunt prelucrate, vândute altor companii, sau utilizate pentru a genera energie regenerabilă. Pe lângă cherestea de înaltă calitate, fabricăm produse cu valoare adăugată ridicată la unitățile noastre de prelucrare, cum ar fi produsele noastre din lemn înclieiat, care sunt exportate în Japonia pentru utilizarea în construcția de locuințe. Panelurile noastre sunt folosite pentru mobilier de înaltă calitate. Producem panouri de cofraj pentru construcții prefabricate din beton. Entuziaștii bricolajului vor găsi elementele din lemn tip nut și feder în magazinele cu produse destinate renovării locuințelor. Peleții și brichetele de înaltă calitate din rumegușul și talașul nostru sunt o sursă ecologică de energie de înaltă calitate pentru încălzirea locuințelor.

Ne selecționăm materiile prime în conformitate cu cele mai stricte criterii de mediu, dezvoltăm soluții pentru clienții cei mai exigenți și fabricăm produsele cu cea mai mare grijă. Produsele noastre din lemn pot fi găsite în întreaga lume, direct sau indirect. Perfecțiunea în lanțul de producție începe cu selectarea buștenilor din păduri administrate durabil, continuă cu un lanț de aprovizionare strict controlat și culminează cu producția și prelucrarea prin tehnologii de ultimă generație. Unitățile inovatoare de producție asigură, prin gradul înalt de automatizare, produse realizate cu precizie. În fiecare an, peste 60 de milioane de piese sunt produse, sortate și evaluate individual, la fiecare dintre fabricile noastre de cherestea - permițându-ne astfel să satisfacem cerințele clienților noștri. Verificările continue de-a lungul procesului de producție garantează cele mai înalte standarde de calitate.

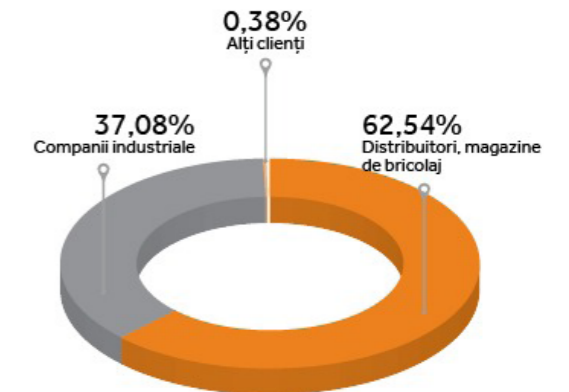
În 2019, cifra de afaceri a HS Timber Group s-a ridicat la 620 milioane de Euro. Din 2010 până în 2019 am oferit sponsorizări în România în valoare de aproximativ 6,82 milioane de Euro pentru proiecte sociale, educaționale și de mediu.



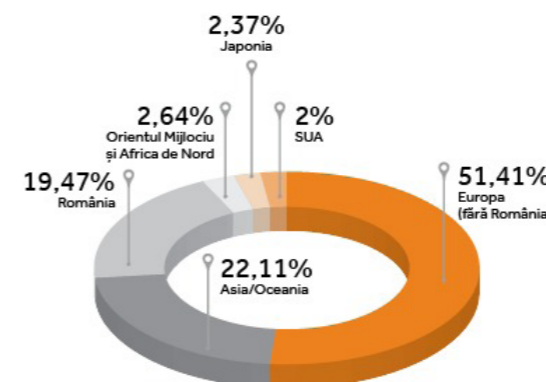
3.5. Clienții

De la societăți mari de construcții, până la fabrici de mărime medie care produc mobilier și entuziaști ai bricolajului - obiectivul nostru este clar: să răspundem până la ultimul detaliu cerințelor clienților. Considerăm că aceasta este sarcina întregii echipe. HS Timber Group aprovizionează clienții din întreaga lume și își vinde produsele în aproximativ 70 de țări. Majoritatea clienților noștri, peste 70%, își are sediul în Europa. Cu toate acestea, distribuția pe volume comercializate este diferită (a se vedea graficul). Japonia - în special - este o piață de export-cheie pentru compania noastră. Clienții noștri principali sunt distribuitori și magazine de bricolaj. Companiile din construcții și industria mobilei reprezintă 37% din portofoliul HS Timber Group. Ne mândrim cu un parteneriat de durată cu circa jumătate dintre clienții noștri. Și aceasta este, de asemenea, o dovadă a profesionalismului nostru și a abordării adaptate nevoilor clienților noștri pentru a răspunde cerințelor lor în ceea ce privește calitatea produsului, fie că este vorba despre produs ca atare, sau de asigurarea originii sale sustenabile și legale.

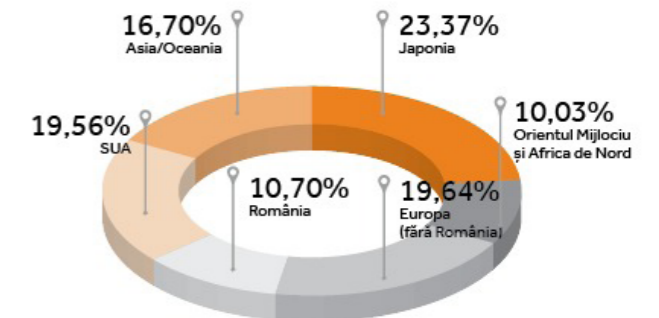
Clienții HS Timber Group
(număr pe categorii în 2019)



Clienții HS Timber Group
(număr pe regiuni în 2019)



Cele mai importante piețe* ale HS Timber Group
(volum în 2019)



* Distribuția se calculează ca procent din produsele de lemn masiv produse de toate fabricile de cherestea ale HS Timber Group, precum și de fabricile de panouri, măsurate ca volum vânzări





Guvernanța corporativă responsabilă

La HS Timber Group, responsabilitatea înseamnă că gândirea noastră antreprenorială este orientată spre principii de sustenabilitate pe termen lung. Avem nevoie de principii și linii directoare interne clare pentru a transforma acest lucru în realitate, de mecanisme eficiente de management și de supraveghere în cadrul companiei, de o declarație de misiune puternică, de un Birou de Conformitate care să funcționeze eficient și de un Cod de Conduită explicit, atât pentru angajați cât și pentru furnizori. Singura modalitate de a interacționa în mod corect cu părțile interesate externe - inclusiv cu clienții și cu comunitățile locale - este de a garanta că propria noastră cultură corporativă internă este responsabilă și transparentă.

În calitate de companie internațională cu legături strânse cu România, ne desfășurăm activitatea într-un mediu dificil. Cu toate acestea, credem cu tărie că putem combate corupția prin transparență și instruirea corespunzătoare a angajaților. Prin urmare, stabilim standarde care depășesc cu mult cerințele legale și intenționăm să jucăm un rol de pionierat în asigurarea faptului că furnizorii și partenerii noștri de afaceri adoptă o abordare similară. Acordăm o atenție deosebită lanțului transparent de aprovizionare cu lemn și sprijinului oferit silviculturii sustenabile. Pentru a afla mai multe despre abordarea noastră în ceea ce privește relația cu furnizorii, exemplarul nostru sistem Due Diligence și planul nostru de acțiune pentru o silvicultură sustenabilă în România, consultați capitolul 5.

4.1. Misiunea noastră:

Perfecțiunea în chereștea.

Misiunea HS Timber Group reflectă filosofia, strategia și valorile noastre și este ghidată de principiile sustenabilității, parteneriatului și pasiunii.

Ea constituie, de asemenea, viziunea noastră pentru viitorul companiei și este baza tuturor principiilor noastre corporative și a tuturor deciziilor

de management. Aceasta acoperă următoarele domenii: clienți, angajați, parteneri de afaceri și furnizori, regiuni, organizare internă și sustenabilitate. Misiunea a fost elaborată de Consiliul de Administrație în 2017 și a fost distribuită pe larg.

Documentul este disponibil aici: <https://hs.at/ro/compania/misiune.html>

4.2. Conformitate și sustenabilitate

Principalii piloni ai filosofiei de afaceri a grupului sunt concurența loială, conduita etică și respectul reciproc. La HS Timber Group, conformitatea înseamnă mai mult decât respectarea legislației în domeniu și a regulilor interne. Înseamnă tratarea corectă a partenerilor de afaceri și a colegilor și include adoptarea unei conduite adecvate în interacțiunea cu autoritățile din domeniu. Pentru a-și îndeplini aceste obiective, HS Timber Group a introdus reguli interne clare, care se aplică tuturor celor din cadrul companiei.

Directorul de Conformitate al Grupului (Chief Compliance Officer - CCO) gestionează toate aspectele care țin de respectarea normelor în cadrul grupului. Sarcinile sale principale includ monitorizarea respectării legislației și a regulilor interne, cu un accent deosebit pe anti-corupție și

achiziții transparente de material lemnos din păduri administrate durabil. CCO dialoghează cu angajații, cu reprezentanții organizațiilor societății civile și cu alte părți interesate externe, evaluează în permanență standardele interne și dezvoltă metode de îmbunătățire a activității. CCO raportează direct Consiliului de Administrație al Grupului. Supraveghează și lucrează îndeaproape cu Departamentul de Control și Certificare a Lanțului de Aprovizionare și colaborează cu Departamentul Juridic și cu alte departamente. Managementul sustenabilității este strâns legat de agenda de conformitate și este coordonat de CCO, care primește sprijin din partea unui asistent și a unui manager CSR cu normă redusă. În plus, din aprilie 2018, în cadrul echipei de conformitate lucrează și un auditor intern, ale cărui sarcini principale sunt îmbunătățirea, reglarea și monitorizarea proceselor interne.

4.3. Codul de Conduită pentru angajați

Codul nostru de Conduită, obligatoriu la nivel de grup, stabilește reguli de bază pentru toți angajații. Alături de misiune, Codul de Conduită este unul dintre cele mai importante seturi interne de reguli, care oferă instrucțiuni clare tuturor angajaților cu privire la practicile etice în afaceri. Codul de Conduită se axează pe anti-corupție și conformitate (respectarea regulamentelor), interacțiune personală și respect reciproc în toate situațiile.

Codul de Conduită a fost prezentat în toate fabricile printr-o campanie susținută. Acesta a fost inclus într-un proces obligatoriu de integrare pentru noii angajați. Codul de Conduită este auditat la nivel intern în mod regulat.

Documentul este disponibil la adresa <https://hs.at/ro/responsabilitate/modelul-nostru-de-afaceri/codul-de-conduita-pentru-angajati.html>

În plus față de Codul de Conduită intern, în 2019 HS Timber Group a lansat un Cod de Conduită pentru furnizori. Acesta stabilește practici etice de afaceri pe care trebuie să le respecte toți furnizorii de materii prime și care sunt incluse în toate contractele de achiziție ale HS Timber Group.

Documentul este disponibil la adresa <https://hs.at/ro/responsabilitate/modelul-nostru-de-afaceri/codul-de-conduita-pentru-furnizori.html>



4.4. Cooperare cu IACA

În 2017, HS Timber Group a început o colaborare cu Academia Internațională Anti-Corupție (IACA). Academia este prima instituție globală de acest gen care se concentrează pe modalități de abordare a deficiențelor în expertiza și practica din domeniul combaterii corupției. IACA are statut de observator în cadrul Adunării Generale a ONU, al Grupului de State Împotriva Corupției din cadrul Consiliului Europei, al Consiliului Economic și Social al Națiunilor Unite și al Organizației Internaționale pentru Migrație și a fost menționată explicit în diverse rezoluții internaționale.

Pentru HS Timber Group, IACA a organizat în 2019 cursuri personalizate pentru Consiliul de Administrație și pentru angajații de pe poziții secundare de management, sprijinind astfel procesul de implementare a Codului de Conduită. În total, 64 de angajați și întreaga conducere au participat la astfel de instruirii.

4.5. Cursuri anti-corupție

Una dintre valorile de bază ale companiei este respectarea tuturor regulilor și reglementărilor în vigoare. HS susține concurența loială. Compania și-a luat acest angajament și prin Codul de Conduită, subliniind faptul că nu încheie acorduri cu competitori, furnizori sau clienți, care să încalce principiile concurenței – cum ar fi fixarea prețurilor, sau acorduri cu privire la condițiile de vânzare, restricționarea piețelor, a concurenței, sau influențarea rezultatelor licitațiilor.

Pentru a crește gradul de conștientizare a acestor teme în cadrul angajaților companiei, au fost organizate seminarii pentru personalul din departamentele de achiziție a materialului lemnos, de vânzări și de logistică. Sesiunile interactive de instruire s-au concentrat atât pe prevederile generale, precum și pe comportamentul corect și conform în diverse situații. Sesiunile de instruire reprezintă o componentă fixă a programului de conformitate al companiei. În total, 61 de angajați au luat parte la aceste sesiuni de instruire.

4.6. Program de leadership

Din ianuarie până în septembrie 2019, cu sprijinul specialiștilor de la Integrated Consulting Group (ICG), HS Timber Group a implementat un program în cinci etape, de dezvoltare organizațională și leadership pentru managementul de top al grupului. În acest cadru au fost definite măsuri de îmbunătățire a structurii organizaționale, au fost îmbunătățite procese organizaționale și au fost lansate proiecte de management al schimbării. În plus, managerilor le-au fost prezentate diverse metode și instrumente de management, pentru a continua cu succes evoluția ascendentă a companiei și a angajaților. O atenție deosebită a fost acordată stilului de management responsabil, conform misiunii organizației. În cadrul acestui program au fost întărite și relațiile personale ale participanților.

La programul de leadership au luat parte 31 de manageri din cadrul sediului central din Austria și al tuturor filialelor din România. Pentru anul 2020 este planificată o extindere a programului.

4.7. Dialogul cu părțile interesate

Suntem conștienți de faptul că procesul nostru decizional la nivel de grup are un impact semnificativ asupra diferitelor grupuri de interes. Includem aici clienții, angajații și partenerii noștri de afaceri, precum și regiunile în care sunt localizate unitățile noastre de producție. Este important să cunoaștem și să înțelegem nevoile și cerințele părților interesate, prin interacțiunea periodică cu acestea. Dialogul deschis, permanent, este



esențial pentru a aduce pe același plan așteptările și acțiunile întreprinse, și pentru a dezvolta cu succes soluții comune. Informațiile pe care le primim de la aceste părți interesate sunt foarte importante pentru noi. Ele pot contribui la aducerea la lumină a unor fapte și preocupări și pot încuraja dezvoltarea de idei de care compania noastră nu ar fi fost altfel conștientă. HS Timber Group este convins că dialogul constructiv cu părțile interesate și dorința de aborda preocupările acestora vor contribui la îmbunătățirea performanței în domeniul sustenabilității.

În calitate de actor important pe piața internațională a lemnului, HS Timber Group menține o rețea largă de contacte și furnizori de servicii. Suntem în contact periodic cu clienții, furnizorii și partenerii de afaceri, cu autoritățile, ONG-urile, reprezentanții grupurilor de interes și cu angajații noștri. În funcție de tipul părților interesate, se folosesc forme de comunicare diferite.

Pentru a comunica în special cu părțile interesate la nivel local, HS Timber Group organizează întâlniri periodice. La aceste întâlniri se discută teme din industrie și sunt furnizate informații despre măsurile luate de HS Timber Group.

HS Timber Group interacționează printr-un dialog structurat cu factori interesați la nivel internațional. Acesta are loc prin întâlniri periodice în persoană, sau prin schimburi de informații care implică alte grupuri de interes.

Susținem, de asemenea, inițiativele multilaterale - de exemplu, masa rotundă a ONG-urilor din România și a reprezentanților industriei. Formatele de acest tip îmbunătățesc comunicarea dintre HS Timber Group și anumite părți interesate; ele reprezintă, de asemenea, un mijloc prin care se construiește încrederea și se încurajează înțelegerea reciprocă a problemelor

generale din industrie în ansamblu.

Părțile interesate joacă un rol important în sistemele de certificare, cum ar fi cele privind administrarea sustenabilă a pădurilor. Informațiile primite din exterior sunt o parte integrantă a activităților noastre de gestionare a riscurilor.

Sistemul nostru pentru monitorizarea livrărilor de lemn, Timflow, este conceput special și pentru interacțiunea cu părțile interesate. Pe site-ul www.timflow.com, HS Timber Group publică toate detaliile privind livrările de lemn din România care au fost transportate cu camionul, de exemplu imagini cu camioane încărcate și informații GPS despre originea lemnului. Orice parte interesată sau utilizator din rândul publicului larg ne poate contacta prin intermediul site-ului web, dacă există suspiciuni de nereguli, sau dacă ceva este neclar. Timflow a fost implementat în toate fabricile de cherestea din România ale HS Timber Group în aprilie 2017 și, o lună mai târziu, domeniul său de aplicare a fost extins pentru a include toate punctele de colectare a lemnului deținute de companie. Pentru mai multe informații despre Timflow, consultați capitolul 5.2.7.

4.8. Politica porților deschise pentru ONG-uri

În conformitate cu angajamentul de a comunica transparent, HS Timber Group a pus în aplicare o politică a porților deschise pentru ONG-uri. După înregistrarea la Departamentul de Conformitate al companiei și semnarea unui acord standard de confidențialitate cu privire la tehnologiile utilizate, reprezentanții ONG-urilor acreditate pot vizita fabricile noastre neanunțați. Obiectivul nostru este să demonstrăm în mod transparent eforturile noastre de a asigura un lanț de aprovizionare sigur.



Lanț de aprovizionare sustenabil

La HS Timber Group, un lanț de aprovizionare sustenabil înseamnă onestitate, parteneriate pe termen lung și controale riguroase. Lemnul este o materie primă versatilă și, în același timp, o resursă regenerabilă. Pe măsură ce arborii cresc, lemnul absoarbe dioxidul de carbon (CO₂) responsabil pentru schimbările climatice. De generații întregi, prin activitățile pe care le desfășoară, compania a fost strâns asociată cu acest material valoros.

Acum, ca și atunci, este esențială disponibilitatea lemnului de înaltă calitate. Numai o pădure care este administrată durabil poate satisface cererea din industrie și poate aproviziona și generațiile viitoare. Conservarea și stimularea acestei resurse naturale este una dintre preocupările noastre cele mai stringente. De aceea, ne bazăm pe o gestionare sofisticată a furnizorilor și pe un sistem de securitate riguros. Cumpărăm numai lemn de conifere din surse verificate, necontroversate. În plus ne supunem unor verificări voluntare periodice din partea instituțiilor internaționale specializate. Acest lucru încurajează inovația și succesul, asigurând în același timp protecția pădurilor.

În 2019, HS Timber Group a achiziționat aproximativ 3,35 milioane de m³ de bușteni de gater și aproximativ 163.700 de m³ de cherestea nerindeluită, pentru fabricarea produselor din lemn de înaltă calitate. Acesta a fost lemn de conifere din speciile molid, brad sau pin. Folosim lemn de esență tare numai în cantități foarte mici, pentru producția de panouri, de exemplu furnir.

Avem o structură diversă de furnizori. În 2019, cele trei fabrici de cherestea din România au cumpărat lemn de la 679 de comercianți și companii de profil. Aproximativ 47% dintre acești furnizori sunt companii mici care nu livrează mai mult de 500 de m³ de lemn pe an. De cel puțin nouă ani avem parteneriate constante cu 178 de furnizori (care au făcut livrări în fiecare an, în intervalul 2011-2019).

Aceleași standarde și politica strictă de achiziție a grupului se aplică tuturor furnizorilor de material lemnos, de la comercianții internaționali de lemn, până la firmele de exploatare forestieră. Cu toate acestea, numărul mare de furnizori face ca un lucru să fie clar: doar o arhitectură de securitate cuprinzătoare și eficientă, care utilizează tehnologii de ultimă oră, poate asigura un lanț de aprovizionare sustenabil.

5.1. Politica de aprovizionare cu lemn

Pădurile administrate durabil sunt prioritare pentru HS Timber Group. Ne angajăm să ne asigurăm că tot lemnul achiziționat este furnizat în mod responsabil din păduri administrate durabil. Vom achiziționa lemn numai din surse necontroversate și în conformitate deplină cu politica noastră privind aprovizionarea cu lemn. Solicităm tuturor furnizorilor și vânzătorilor să demonstreze respectarea tuturor cerințelor legale privind administrarea pădurilor, recoltarea lemnului și comerțul aferent, ca bază pentru parteneriatul pe termen lung.

Utilizăm un sistem robust de securitate. Pentru că suntem responsabili, verificăm originea lemnului pe care îl folosim pentru a exclude sursele controversate. Ne angajăm în mod explicit să excludem materialele provenite din păduri virgine și din zonele de protecție strictă, precum și materialele care provin de pe terenuri forestiere a căror proprietate este contestată în instanță și când instanțele sau autoritățile au dispus suspendarea operațiunilor forestiere. Mai mult, nu cumpărăm materiale lemnoase care provin din parcurile naționale din România, chiar dacă sunt recoltate legal.

Facem afaceri numai cu parteneri în care avem motive să avem încredere că acționează cu diligență și prudență profesională. În cazul în care directorii executivi sau personalul cu funcții similare au fost

condamnați printr-o hotărâre judecătorească definitivă pentru recoltare ilegală a lemnului sau pentru corupție, vom exclude - ca regulă - companiile acestora din lanțul nostru de aprovizionare, timp de trei ani. În cazuri grave și justificate, ne rezervăm dreptul de a delista în orice moment furnizorii din lista noastră. Pentru a reintra în lanțul de aprovizionare, este necesar un audit cuprinzător care să demonstreze respectarea deplină a tuturor cerințelor acestei politici privind aprovizionarea cu lemn.

Considerăm că certificarea pădurilor este un instrument care contribuie la promovarea unei administrări durabile a pădurilor. Susținem în mod activ dezvoltarea administrării durabile a pădurilor în zonele noastre de aprovizionare. Obiectivul nostru este ca, până în 2025, 100% din lemnul pe care îl achiziționăm să provină din păduri certificate.

Invităm părțile interesate la un dialog deschis și constructiv, care să ne ajute să ne îmbunătățim continuu activitatea și performanța în ceea ce privește o industrie responsabilă a lemnului. Această politică este revizuită anual și se elaborează un raport cu privire la implementarea sa (raport cu privire la lanțul de aprovizionare).

Documentul este disponibil la adresa <https://hs.at/ro/responsabilitate/ce-facem/politica-de-aprovizionare-cu-masa-lemnoasa.html>

5.2. Sistemul nostru de verificare a originii lemnului în România

În 2019, fabricile de cherestea ale HS Timber Group din România au achiziționat aproximativ 50% din buștenii de gater de pe piața românească, o piață unde mediul de afaceri este plin de provocări. Mass-media a relatat în trecut despre nereguli în lanțul de aprovizionare din România, una dintre principalele critici fiind că HS Timber Group s-a bazat excesiv pe controlul documentelor și nu a comunicat în mod adecvat cu părțile interesate. Am introdus o gamă cuprinzătoare de măsuri - Planul de Acțiune pentru un Lanț de Aprovizionare Sigur și Sustenabil în România. Acest plan, unic în Europa, depășește cu mult cerințe legale stricte din România.

Pentru a ne asigura că lemnul de rășinoase pe care îl achiziționăm provine din păduri administrate durabil, am implementat un sistem inovator de gestionare a furnizorilor și ne-am îmbunătățit sistemul Due Diligence. Cooperarea și dezvoltarea parteneriatelor pe termen lung, în special cu furnizorii și clienții noștri, sunt esențiale pentru noi, pe lângă controalele riguroase și standardele înalte. Scopul nostru este să facem tot ce ne stă în putere pentru a lupta împotriva fenomenului tăierilor ilegale, de la punctul de plecare al lanțului de aprovizionare.

Verificăm fiecare nou furnizor pentru a ne asigura că respectă politica noastră de aprovizionare cu lemn. Există, de asemenea, un program anual de audit în care furnizorii sunt auditați în mod aleatoriu. Dacă furnizorii livrează prin intermediul unor puncte de colectare, aceștia sunt auditați cel puțin anual, iar frecvența verificărilor la furnizorii mari este mai ridicată.

După toate aceste verificări, lemnul livrat este supus unor controale atente în ceea ce privește calitatea și originea. Fiecare camion cu bușteni este verificat la porțile fabricilor noastre pe baza documentelor de transport și a bazelor de date. Dacă întâlnim nereguli în lanțul de aprovizionare, luăm imediat măsuri și contactăm autoritățile. Nu facem afaceri cu furnizorii condamnați pentru tăieri ilegale sau corupție.

Timflow, sistemul de monitorizare bazat pe GPS, indică originea fiecărui transport de lemn³. Acesta este un lucru unic în industria europeană a lemnului. Toate datele privind toate livrările din România sunt disponibile public pe www.timflow.com. Un sistem electronic de măsurare 3D asigură, de asemenea, că nu se depășește volumul de livrare menționat în avizul de însoțire. Acest lucru împiedică „spălarea” excedentelor ilegale.

³ Timflow se aplică tuturor buștenilor livrați cu camionul în România, ceea ce reprezintă aproximativ 34% din toți buștenii procesați în cadrul grupului.



5.2.1. Verificarea temeinică a tuturor furnizorilor

Furnizorii noștri sunt obligați contractual să conceapă lanțul de aprovizionare într-o manieră transparentă și trasabilă. Înainte de încheierea unui nou contract de aprovizionare cu lemn sau de reînnoirea unui contract existent, furnizorii primesc un chestionar, cunoscut sub numele de declarația furnizorului. Acest lucru ne permite să colectăm informații despre companie, originea lemnului vândut și lanțul de aprovizionare. HS Timber Group efectuează o analiză a riscurilor pe baza datelor colectate. Dacă descoperim că anumite cerințe nu sunt îndeplinite, sau că originea livrărilor nu poate fi determinată în mod clar, luăm măsuri suplimentare - cum ar fi efectuarea inspecțiilor la fața locului. Suspendăm relația de afaceri până când sunt clarificate neconcordanțele. Rezultatele relatărilor media sunt, de asemenea, luate în considerare în evaluarea riscurilor din fiecare țară.

Pe lângă contactul direct cu furnizorii, HS Timber Group se implică în dialogul periodic cu părțile interesate. Dialogul are loc pe mai multe nivele, pentru a primi informații de la toate părțile și pentru a identifica nemulțumirile într-un stadiu incipient. Canalele de comunicare cu părțile interesate includ consultări publice semi-anuale, corespondență directă și întâlniri periodice, precum și discuții directe cu ONG-urile, participanții relevanți pe piață, municipalități și autorități, precum și alți factori interesați.

5.2.2. Sute de inspecții pe teren

Sistemul nostru de control și de verificare a originii lemnului nu se bazează doar pe documente. Acesta cuprinde un audit pentru fiecare furnizor nou. Auditurile sunt realizate în aplicația iAuditor, pe baza unor liste amănunțite de verificare. Aplicația rulează pe tablete și înregistrează coordonatele GPS și temporale ale auditului. Datorită numărului mare de furnizori (am achiziționat de la 679 de comercianți și companii de exploatare din România în 2019), aceasta înseamnă sute de inspecții în fiecare trimestru. Ne concentrăm asupra firmelor de exploatare locale, pentru a obține o imagine a locului de proveniență a lemnului. Vizitele la fața locului sunt, desigur, efectuate în toate țările cu riscuri din care provine lemnul. Numai în România, în 2019 au fost auditați 487 de furnizori, 32 de Ocoale Silvice și 90 de parchete de exploatare.

5.2.3. Evaluări externe efectuate de experți

De la intrarea în vigoare a Regulamentului UE privind obligațiile care revin operatorilor care introduc pentru prima dată pe piață lemn și produse din lemn (EUTR), sistemul Due Diligence al HS Timber Group a fost auditat de autoritățile competente de 17 ori. Toate controalele EUTR efectuate până în prezent au confirmat respectarea obligațiilor legale și s-au finalizat fără obiecții.

Un raport recent al firmei de consultanță SGS, contractată de HS pentru a verifica cadrul de aprovizionare pentru Ucraina și Belarus, confirmă conformarea sistemului de securitate al HS Timber Group cu cerințele EUTR pentru aceste țări. Raportul recunoaște robustețea sistemului, în special când compania se bazează pe specialiștii proprii și mai puțin pe evaluări ale unor părți terțe. În trecut, și alte organizații specializate independente, precum INDUFOR din Finlanda și KPMG Canada, au examinat îndeaproape sistemele de securitate ale companiei, confirmând eficiența măsurilor luate, și au sprijinit dezvoltarea adițională a procesului de îmbunătățire continuă.

„Lacey Act este o lege introdusă în Statele Unite în anul 1900, prin care se interzice traficul ilegal de animale sălbatice. În 2008, legea a fost completată cu plantele și produsele din plante, precum materialul lemnos și hârtia. Această lege este prima interdicție din lume a comerțului cu produse din lemn cu proveniență ilegală. Amendamentele au două componente majore: o

interdicție de comercializare plante sau produse din plante care au fost recoltate cu încălcarea legii și o cerință de a declara numele științific, valoarea, cantitatea și țara de origine a unora dintre produse. Lacey Act este o lege bazată pe fapte cu responsabilitate strictă, ceea ce înseamnă că doar legalitatea efectivă contează (nu pot fi folosite scheme de certificare sau verificare pentru a «dovedi» conformarea cu această lege) și că cei ce încălcă această lege riscă sancțiuni penale și civile, chiar dacă nu știau că tranzacționează produse recoltate ilegal.”

Comaniile trebuie să implementeze un sistem de diligență („due care”), similar conceptului Due Diligence din sistemele de certificare. Prin aceste sisteme, companiile trebuie să reducă la un nivel neglijabil riscurile de aprovizionare cu produse potențial controversate și să facă tot ce este cu putință pentru a stabili că produsele sunt legale. În 2017, HS Timber Group a cooperat cu renumita firmă de avocatură Quinn Emanuel din Statele Unite pentru a evalua și îmbunătăți structura de securitate a companiei. La momentul respectiv, toate recomandările au fost implementate. Deși HS nu este un importator pe piața Statelor Unite, compania consideră acest exercițiu ca fiind o măsură foarte importantă în sprijinul clienților din Statele Unite pentru conformarea cu reglementările Lacey Act.

În plus, patru clienți au derulat audituri pe teren ale companiei noastre în 2019, cu rezultate pozitive.

⁴ <https://forestlegality.org/policy/us-lacey-act> (3.4.2020)

5.2.4. Programme for the Endorsement of Forest Certification – PEFC™



Toate fabricile HS Timber Group dețin certificate individuale PEFC pentru lanțul de custodie. Un astfel de certificat PEFC protejează integritatea lanțului de aprovizionare, de la pădure până la produsul finit. Certificarea de la această organizație recunoscută pe plan internațional demonstrează că HS Timber Group achiziționează și procesează lemn din surse certificate, controlate și necontestate. Pentru a asigura acest lucru în mod consecvent, compania este auditată extern o dată pe an. Pentru ca certificarea să aibă succes, toate etapele lanțului valoric trebuie să respecte aceste reguli, de la pădure la fabrica de cherestea și până la produsul final. În ceea ce privește legalitatea, tot materialul certificat este supus aceluiași măsurii de securitate ca și materialul ne-certificat.

5.2.5. Forest Stewardship Council® – FSC®

FSC (Forest Stewardship Council) a fost înființat în 1993 în urma Forumului de Mediu de la Rio de Janeiro. FSC este o organizație neguvernamentală, non-profit, dedicată utilizării resurselor forestiere într-un mod viabil din punct de vedere ecologic, benefic social și viabil din punct de vedere economic.

HS a pierdut certificarea FSC și a fost dezasociată în 2017, în urma unei decizii a consiliului FSC, după ce s-a aflat într-un stadiu de probă pentru o posibilă dezasociere în 2016⁵. FSC și HS sunt în dialog, iar pentru a deveni eligibilă pentru redobândirea certificării FSC în viitor, compania trebuie să demonstreze îmbunătățiri tangibile și semnificative

ale activităților sale de administrare forestieră și comerț cu produse din lemn, conform solicitării FSC.

FSC i-a comunicat companiei că „recunoaște angajamentul arătat de HS în îndeplinirea condițiilor. În acest moment, FSC este în curs de revizuire a sistemului său de rezolvare a disputelor, ceea ce înseamnă că o serie de procese fundamentale de sprijin trebuie să fie realizate înainte ca FSC să avanseze în cazul HS. FSC dorește să concluzeze cu HS pentru a încheia dezasocierea.”

⁵ Informații suplimentare sunt disponibile în primul nostru Raport de Sustenabilitate, la pagina 32, <https://bit.ly/2AlgXLn>

5.2.6. Planul de Acțiune pentru un Lanț de Aprovizionare Sigur și Sustenabil în România

HS Timber Group își evaluează în mod continuu standardele și măsurile de mediu și dezvoltă metode de îmbunătățire. Măsurile luate de HS în România depășesc cerințele legale. Din 2017, compania a investit peste un milion de Euro în Planul de Acțiune pentru un Lanț de Aprovizionare Sigur și Sustenabil. Acest plan cuprinde o serie de măsuri care alcătuiesc o arhitectură robustă de securitate, care exclude recepția materialului controversat, întărește siguranța lanțului de aprovizionare și sprijină administrarea durabilă a pădurilor din România. Planul de acțiuni cuprinde măsuri precum implementarea unui sistem robust Due Diligence – din care face parte Timflow, sistemul de trasabilitate prin GPS – dar și acțiuni precum politica *Zero Lemn din Parcuri Naționale*, menită să sprijine în mod voluntar eforturile în direcția unei protecții mai bune a Parcurilor Naționale din România. Transparența și deschiderea nu sunt doar niște sintagme pentru HS Timber Group - ele au devenit parte integrantă a profilului companiei și sunt aplicate extensiv în operațiunile sale, în special când este vorba de aprovizionarea sustenabilă. O privire de ansamblu a măsurilor implementate este disponibilă la adresa <https://hs.at/ro/responsabilitate/un-lant-de-aprovizionare-responsabil/masuri.html>



5.2.7. Monitorizare prin GPS pentru transparență totală a lanțului de aprovizionare

Suntem o companie privată, prin urmare nu putem și nu dorim să ne asumăm niciun atribut al autorităților, dar vom face tot ce ne stă în putință în sfera noastră de influență pentru a susține lupta împotriva recoltării ilegale a arborilor. Măsura de bază este sistemul de monitorizare prin GPS Timflow, accesibil publicului, dezvoltat și

implementat de HS Timber Group împreună cu un operator de telefonie mobilă din România.

Timflow ne permite să urmărim cu precizie proveniența lemnului rotund pe care camioanele îl livrează la fabricile noastre de cherestea. Acesta constă în:

un dispozitiv de urmărire GPS integrat în circuitul vehiculului (camioanele care furnizează bușteni fără un dispozitiv de urmărire GPS Timflow nu pot intra pe poarta fabricilor noastre);

un portal intern de primire a încărcăturii la fabricile de cherestea;

o aplicație pentru telefonul mobil al șoferului camionului;

un website pe care toate datele sunt publicate în mod transparent și pot fi vizualizate de oricine.

Timflow video

<https://youtu.be/8dawsuXWwo>

Procedura este simplă. După încărcarea camionului, încărcătura este înregistrată în aplicația mobilă Timflow, fotografiată, iar datele sunt încărcate pe serverul cloud. În timpul deplasării către fabrica de cherestea, dispozitivul de urmărire GPS transmite poziția camionului către același server. Când camionul ajunge la fabrică, informațiile digitale pot fi folosite pentru a verifica dacă locul de unde a plecat camionul se potrivește cu documentele de transport, dacă camionul a urmat ruta fără deviații și (pe baza fotografiilor) dacă încărcătura care a sosit este aceeași cu cea care a plecat de la locul de încărcare.

HS Timber Group publică toate datele Timflow, în mod transparent, pe www.timflow.com. Părțile interesate pot studia originea și fotografiile tuturor încărcăturilor

și pot solicita informații suplimentare. Am publicat date despre peste 28.000 de încărcături în 2019. Sistemul Timflow a fost actualizat și îmbunătățit continuu, de exemplu, adăugând o verificare automată a provenienței camioanelor din zone pe care le excludem (Parcuri Naționale, păduri din situri de Patrimoniu Mondial și potențiale păduri virgine⁶). Timflow atrage atenția și la nivel internațional și a fost prezentat unui public internațional la Simpozionul forestier FORMEC din Brașov (România), în septembrie 2017 și la Dialogul Părților Interesate PEFCTM din Helsinki, în noiembrie 2017. Timflow urmează să le fie oferit în 2020 operatorilor de depozite, pentru a-și îmbunătăți sistemul de trasabilitate.

⁶ I.-A. Biris & P. Veen, 2005. Inventarierea și strategia gestionării durabile și protejării pădurilor virgine din România

5.2.8. Codul de Conduită pentru angajați și furnizori

Promovarea conduitei etice în rândul angajaților și al partenerilor de afaceri este deosebit de importantă într-un mediu de afaceri plin de provocări. După introducerea Codului de Conduită pentru angajați în urmă cu doi ani, HS Timber Group a adoptat un Cod de Conduită pentru furnizori ca sistem de referință pentru conduita etică în afaceri de-a lungul lanțului de aprovizionare. Încurajarea furnizorilor noștri să urmeze această cale împreună cu noi este unul dintre obiectivele misiunii HS Timber Group. Toate contractele de achiziție fac referire și la acest Cod de Conduită al furnizorului.

Codul de Conduită nu este doar un set de reguli, ci și un ghid pentru angajați, care oferă indicații cu privire la modul de abordare a situațiilor critice. Încălcarea Codului de Conduită este sancționată conform specificațiilor sistemului de management al conformității. Un sistem informatic care colectează sesizările interne și externe le permite șefului Departamentului de Control și Certificare a Lanțului de Aprovizionare al companiei și Biroului de Conformitate să gestioneze și să documenteze abaterile într-o manieră structurată. În plus, aspectele menționate în Codul de Conduită sunt incluse într-un program de audit intern.

5.2.9. Trasabilitatea bușteanului

Sistemul nostru de trasabilitate prin GPS Timflow monitorizează fiecare camion care livrează lemn rotund la fabricile de cherestea. Cu toate acestea, încă și mai precis ar fi urmărirea fiecărui buștean, de la momentul recoltării până la prelucrare. Această idee a determinat HS Timber Group să lanseze un proiect pilot în 2017, pentru a examina posibilitatea implementării unui sistem de urmărire a fiecărui buștean în parte. Datorită numărului mare de bușteni procesați (numai în România, se estimează că peste 100 de milioane sunt procesați în fiecare

an), identificarea unui singur trunchi de arbore reprezintă o provocare majoră. Sistemul trebuie să poată fi extins, să fie rentabil, robust și transparent.

La începutul anului 2019 a fost lansat un proiect pilot numit Timflow ID, pentru a continua creșterea securității lanțului de aprovizionare. Timflow ID a fost menit să fie un sistem de trasabilitate a lemnului prin punctele de colectare (depozite). Sistemul urmărește cerința de a asigura trasabilitate fiecărui buștean și cuprinde următoarele elemente:

o aplicație mobilă – Timflow ID

plăcuțe de plastic cu număr unic pentru fiecare buștean

un portal online intern, cu toate informațiile necesare despre fiecare buștean.

Sistemul a fost testat cu doi furnizori în al doilea trimestru al anului 2019, pentru a verifica aplicabilitatea practică a acestuia. Experiența câștigată dintr-un proiect anterior a stat la baza acestui proiect. Din punct de vedere tehnologic,

proiectul a fost unul de succes, pentru că a asigurat trasabilitatea integrală a buștenilor pe parcursul lor prin depozite în timpul testelor. Sunt necesare însă dezvoltări suplimentare, astfel încât sistemul să fie eficient din punct de vedere al costurilor.

5.2.10. Zero lemn din Parcurile Naționale

Legislația românească permite exploatarea pădurilor din așa-numitele zone-tampon ale parcurilor naționale și în cazul tăierilor de igienă.

Cu toate acestea, HS Timber Group a introdus în România un principiu strict de achiziție la începutul anului 2015: Zero lemn din Parcurile Naționale.

Pentru a asigura respectarea acestui principiu, stipulăm în contractele de achiziție că nu acceptăm lemn din Parcurile Naționale din România. În consecință, toate livrările de lemn care sosesc la fabricile de cherestea HS Timber Group din România sunt verificate în privința acestor aspecte. Acest lucru se realizează utilizând sistemul de trasabilitate prin GPS Timflow, prin vizitele la fața locului și auditarea

furnizorilor, precum și pe baza documentelor de origine necesare din punct de vedere legal.

În decembrie 2019, un transport din județul Vâlcea a fost identificat la fabrica din Sebeș ca având originea în Parcul Național Cozia, la verificarea actului de punere în valoare de către un responsabil de certificare și control. Transportul a fost pus „sub investigație” și descărcat separat în spațiul desemnat din interiorul fabricii. După verificarea coordonatelor, a fost confirmată originea din parcul național, iar transportul a fost refuzat. Problema a fost o eroare din partea furnizorului, care nu s-a conformat politicii HS cu privire la lemnul din parcurile naționale.

5.2.11. Aprovizionarea din Ucraina

În 2015, Ucraina a interzis exporturile de bușteni, pentru o perioadă de zece ani. Această interdicție a fost modificată în 2017 pentru a include și buștenii de pin. Astfel, HS Timber Group achiziționează din Ucraina doar cherestea, iar furnizorii sunt fabrici mari și mijlocii, precum și mici afaceri de familie. Volumul de cherestea achiziționat din Ucraina în 2019 a fost de circa 91.600 de m³. Aproximativ 60% din materialul achiziționat este certificat, iar restul provine din păduri certificate cu un lanț de custodie întrerupt.

Ucraina este de mai bine de un deceniu într-o situație politică și economică controversată. Țara este într-o situație financiară dificilă, cu probleme semnificative la nivelul bugetului de stat. În aceste circumstanțe, silvicultura și industria lemnului din Ucraina au făcut obiectul mai multor acuzații cu privire la nivelul ridicat al corupției și la administrarea forestieră necorespunzătoare, în special în ceea ce privește tăierile de igienă.

O parte a politicii HS Timber Group de reducere a riscului o reprezintă excluderea zonelor cu administrare incertă (lemn din zone de conflict). Sunt luate în considerare riscurile referitoare la zonele cu biodiversitate ridicată, iar cea mai mare parte a lemnului achiziționat provine din păduri cultivate.

Se exclud zonele de risc și sursele controversate (lemnul din zone de conflict). În 2018 au fost auditați toți furnizorii și toate Ocoalele Silvice ne-certificate, iar programul de audit din 2019 a cuprins și toate fabricile de cherestea certificate.

Pentru a reduce riscurile din lanțul de aprovizionare în Ucraina, programul de verificare și reducere a riscurilor al HS Timber Group cuprinde:

- Departament local de control al lanțului de aprovizionare;
- Instruire periodică a personalului pe tematici de control și certificare a lanțului de aprovizionare și;
- Verificare juridică a tuturor furnizorilor (bianuală);
- Verificări ale parchetelor de exploatare;
- Audhuri ale Lanțului de Custodie (pentru tot lemnul achiziționat);
- Utilizarea aplicației iAuditor pentru toate tipurile de audit;
- Procedura de auditare include verificarea plăcuțelor de plastic în platforma oficială;
- Monitorizare media și dialog cu părțile interesate;
- Verificări externe ale sistemului Due Diligence;
- Sistemul Due Diligence oferă același nivel de siguranță pentru pădurile certificate și cele ne-certificate.

5.2.12. Sistemul nostru de verificare a originii lemnului

Sistemul de verificare a originii lemnului al HS Timber Group a fost conceput și pus în aplicare pentru a diminua riscul de a avea în lanțul de aprovizionare materii prime din surse necontrolate sau controversate, precum și pentru a îndeplini cerințele diferitelor reglementări guvernamentale (de exemplu, EUTR sau Lacey Act) și ale sistemelor de certificare. Acesta acoperă, de asemenea, angajamentul nostru de a nu accepta lemn din parcurile naționale (chiar dacă acesta se poate recolta în mod legal în așa-zisele „zone tampon”).

Colectarea informațiilor – declarația furnizorului

Înainte ca HS Timber Group să încheie un contract cu un furnizor de material lemnos, îi solicităm furnizorului să prezinte o „declarație a furnizorului”. Declarația furnizorului cuprinde în mod explicit Ocoalele Silvice sau alți intermediari care furnizează lemnul (în țările cu risc scăzut cerem doar ca țara de origine să fie declarată, în timp ce în țările cu risc ridicat, cartografiem întregul lanț de aprovizionare și ajungem la nivelul Ocolului Silvic). Declarația furnizorului ne dă dreptul să verificăm furnizorul și, prin aceasta, furnizorul confirmă că originea lemnului este cunoscută, este legală și că trasabilitatea sa este documentată. Dacă se schimbă originea lemnului, declarația furnizorului este actualizată.

Evaluarea riscurilor

Folosind surse diferite de informații, evaluăm riscul asociat cu aprovizionarea cu lemn - de exemplu, amestecarea lemnului din surse diferite - astfel încât acesta să poată fi abordat la punctul de origine a lemnului și în lanțul de aprovizionare. Evaluarea riscurilor se efectuează înainte de livrare și, în cazul colaborării continue, o dată pe an. În acest caz, cea mai importantă referință este țara de origine și indicele de percepție a corupției, furnizat de Transparency International (<https://www.transparency.org/en/cpi/2019>). HS menține evaluările de risc specifice pentru țările cu risc ridicat. Aceste evaluări de risc sunt actualizate anual.



Gestionarea riscurilor

În cazul în care evaluarea riscurilor indică un nivel scăzut, se efectuează un audit la birou, care presupune o examinare a documentelor. Acest audit acoperă materialele provenite din păduri certificate și lemnul care ajunge la fabrici direct din pădure, în cazul în care Ocolul Silvic care administrează acea pădure a fost deja auditat. Dacă lemnul furnizat a fost identificat ca fiind cu „risc ridicat” pe baza originii sale sau a lanțului de aprovizionare, HS Timber Group a definit o serie de măsuri de verificare pentru a reduce riscul și pentru a permite livrarea materialului în fabrici ca „lemn din surse controlate”.

Verificarea pe teren a furnizorilor și a parchetelor de exploatare

Verificarea pe teren este concepută pentru a obține informații mai detaliate despre lanțul de aprovizionare și despre riscul de amestecare a lemnului din surse diferite. Aceasta este una dintre cele mai importante măsuri de diminuare a riscului la HS Timber Group. Scopul său este de a verifica plauzibilitatea datelor furnizate în declarația furnizorului, de a verifica legalitatea documentelor și de a obține o imagine de ansamblu asupra operațiunilor furnizorului. Verificarea furnizorilor arată dacă aceștia desfășoară activități controversate. În cazul țărilor cu risc ridicat, auditul pe teren se extinde la nivelul Ocoalelor Silvice (excepțiile sunt posibile numai dacă pădurea în cauză este certificată), înainte de livrare. Toate Ocoalele Silvice sunt incluse într-un program anual de audit; în țările cu risc ridicat trebuie selectat și auditat un eșantion de unități din numărul total de Ocoale Silvice. Personalul nostru de control al lanțului de aprovizionare verifică, de exemplu, planurile de management și respectarea autorizațiilor de exploatare emise. Aceste verificări cuprind, de asemenea, chestiunile de securitate și sănătate în muncă, precum și alte aspecte legate de administrarea adecvată a pădurilor.

Consultarea părților interesate

HS Timber Group a implementat un proces de consultare a părților interesate pentru a solicita și colecta informații externe despre aprovizionarea cu lemn a companiei. Opiniile părților interesate relevante sunt luate în considerare în activitățile de aprovizionare și în măsurile de diminuare a riscurilor. Pe pagina de internet HS este publicat un protocol de interacțiune cu părțile interesate.



Sistemul de trasabilitate Timflow

O cerință a sistemelor Due Diligence este de a efectua o verificare inițială a furnizorilor, precum și verificări aleatorii ale livrărilor, însă sistemul Due Diligence al HS Timber Group verifică în detaliu toate livrările în țările cu risc ridicat, cu un accent deosebit pe livrările din România.

În România, HS Timber Group monitorizează rutele de transport ale camioanelor cu bușteni, folosind tehnologia GPS. Sistemul a fost introdus pentru toate livrările de bușteni cu camioane din România. Știm exact unde s-au încărcat buștenii în camioane, care a fost încărcătura camionului la plecare și verificăm traseul camionului până la fabrică. Nu toate livrările vin direct din pădure - ele vin și din depozite locale. Cu Timflow, avem certitudinea că materialul provine din depozite de bușteni autorizate, care sunt strict reglementate în România. În cazurile în care sunt identificate nereguli după sosirea materialului în fabrică, acesta este depozitat într-o zonă separată, și etichetat „sub investigație”. Materialul poate fi utilizat pentru producție numai dacă cazul este clarificat de responsabilul local de control al lanțului de aprovizionare. Pe baza declarației scrise pe proprie răspundere, responsabilul local îi solicită furnizorului să prezinte documente legale suplimentare privind respectiva livrare, ceea ce permite organizației fie să clasifice materialul furnizat ca fiind cu risc neglijabil, fie să efectueze un audit al furnizorului. Livrările care încalcă în mod evident cerințele legale și pe cele interne sunt respinse (de ex. documente lipsă, sistemul Timflow neinstalat, etc).

Excluderea furnizorilor cu “risc ridicat”

Furnizorii care nu pot respecta standardele noastre stricte și ale căror riscuri nu pot fi atenuate până la un nivel neglijabil sunt excluși din lanțul nostru de aprovizionare. Acest lucru se aplică în special furnizorilor care au fost condamnați definitiv pentru corupție sau pentru infracțiuni la regimul silvic, sau care nu pot demonstra originea legală a materialului lemnos. Furnizorii care încalcă regulile de certificare sau care sunt implicați în vreo înșelătorie sunt, de asemenea, excluși (temporar).

Sistemul nostru de verificare a originii lemnului pentru depozite

Depozitele de bușteni reprezintă o parte importantă a industriei de exploatare a lemnului din România și sunt extrem de bine reglementate de legislația silvică din România. În depozitele de bușteni, lemnul este sortat, tăiat în sortimente și livrat către diverși clienți, cu numeroase beneficii pentru mediu, forță de muncă, infrastructură și pentru economie în ansamblu. Multe depozite au și activitate de prelucrare primară a lemnului. Operațiunile de-a lungul drumurilor forestiere fac în multe cazuri imposibilă sau nepractică sortarea, secționarea lemnului și încărcarea camioanelor care ajung la clienți direct din pădure. Acest lucru se datorează fie limitărilor spațiale ale drumurilor forestiere, fie precipitațiilor care fac ca drumul să nu fie practicabil pentru camioanele de mare tonaj. În plus, depozitele de bușteni pun la dispoziția comunităților și micilor afaceri locale materiale de construcție și lemn de foc.

În depozitele de bușteni, lemnul recoltat este sortat după specie, calitate, tip de utilizare (mobilier, material pentru construcții, lemn de celuloză) și diametru și fasonat la diferite lungimi, în conformitate cu cerințele clientului. O parte din lemn este prelucrat în depozitele de bușteni, iar restul este vândut mai multor clienți pentru utilizări diverse, la prețuri diferite. Aceasta permite operatorului să obțină cea mai mare valoare

adăugată din materialul primit. În conformitate cu legislația din România, lemnul care intră în depozitul de bușteni trebuie să prezinte dovada de proveniență din activitatea de recoltare (de către companii de exploatare sau persoane fizice) și este permisă părăsirea depozitului de bușteni doar cu documentele corespunzătoare, toate înregistrate într-un registru de evidență cu regim special și în platforma națională de monitorizare a trasabilității lemnului (SUMAL). În același timp, unele depozite de bușteni certificate PEFC™ sau FSC® separă fizic mai multe categorii de lemn, pentru a asigura un Lanț de Custodie neîntrerupt (care se aplică și condiției noastre de a ne asigura că lemnul din Parcurile Naționale nu este amestecat cu livrările către fabricile noastre de cherestea).

Platforma Timflow a HS Timber Group asigură trasabilitatea lemnului și certifică, de asemenea, că lemnul care vine direct din pădure în fabricile noastre de cherestea este destinat în mod legal recoltării și nu provine din Parcurile Naționale. În același timp, este important pentru HS Timber Group ca lemnul din Parcurile Naționale să nu fie amestecat cu lemnul pe care societatea noastră îl primește pentru prelucrare de la depozitele de bușteni, motiv pentru care avem un sistem Due Diligence bine conceput pentru depozitele de bușteni:

Fiecare furnizor trebuie să ne facă cunoscute toate sursele de achiziționare a materialului lemnos, inclusiv autorizația de exploatare. Aceasta înseamnă că fiecare furnizor trebuie să dovedească exact din care pădure provin livrările sale. De îndată ce responsabilii de control și certificare a lanțului de aprovizionare HS Timber Group află că se comercializează lemn din Parcuri Naționale într-un depozit de bușteni (ceea ce este perfect legal pentru anumite zone ale Parcurilor Naționale), societatea respinge livrările din acest depozit de bușteni, cu excepția cazului în care separarea fizică este asigurată și identificată în mod clar.

Dacă nu este asigurată separarea fizică, operatorul depozitului de bușteni este suspendat și poate livra către HS Timber Group în această perioadă

de suspendare numai dacă are alte parchete de exploatare în afara Parcurilor Naționale și dacă livrează direct din platformele primare ale acestor locații.

Toate livrările de lemn dintr-un depozit de bușteni la fabricile de cherestea ale HS Timber Group sunt monitorizate și cu ajutorul Timflow. Acest lucru garantează că încărcătura provine de la un depozit de bușteni autorizat în mod legal, cu respectarea unor cerințe legale stricte.

Furnizorii companiei sunt informați că HS Timber Group nu acceptă lemn din Parcurile Naționale. Acest lucru este clar stipulat în politica noastră de aprovizionare cu lemn și în contractele relevante. Furnizorii sunt verificați constant pentru a asigura respectarea acestei cerințe.

5.2.13. Verificarea Due Diligence de către experți KPMG

HS Timber Group a contractat KPMG pentru sprijinirea inițiativelor de îmbunătățire continuă a aprovizionării cu lemn la fabricile din România. KPMG a analizat procesele Lanțului de Custodie și a furnizat concluzii și recomandări cu privire la arile în care mai sunt posibile îmbunătățiri, inclusiv pentru a continua reducerea riscului de a recepționa lemn din surse controversate.

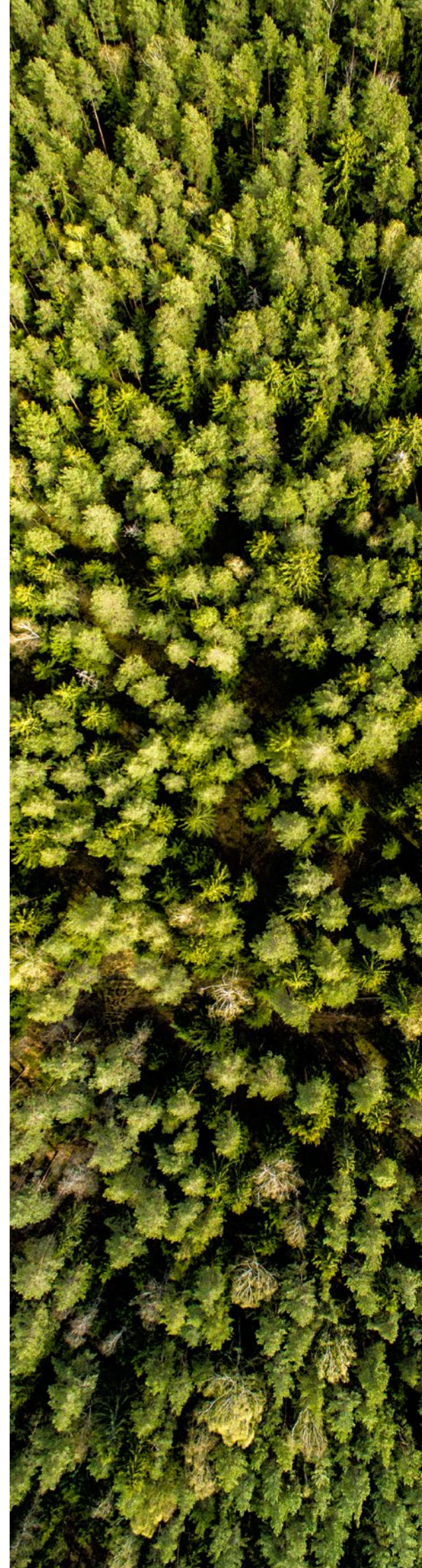
Grupul de practici forestiere din cadrul KPMG este constituit din specialiști silvici, biologi și specialiști în lanțuri de aprovizionare cu experiență internațională în silvicultură durabilă și procese ale Lanțurilor de Custodie, precum și în sistemele de certificare SFI, PEFC™ și FSC®. KPMG a vizitat sediul central al companiei, fabricile din Sebeș și Reci, precum și o serie de depozite, parchete în exploatare și sedii ale unor Ocoale Silvice. Activitatea a cuprins observații pe teren, interviuri cu personalul companiei, furnizorii de lemn și alte părți interesate, precum și o analiză a informațiilor interne privind Lanțul de Custodie menținute de către companie și furnizorii săi.

Pe lângă acestea, au fost evaluate și procesele de gestionare a riscului de aprovizionare cu lemn din tăieri ilegale. Au fost verificate atât măsurile tradiționale privind Lanțul de Custodie cât și procesele adiționale necesare pentru reducerea riscului în țările cu risc ridicat de tăieri ilegale.

Toate oportunitățile identificate pentru îmbunătățirea proceselor, măsurilor și comunicării, axate pe dezvoltarea măsurilor existente astfel încât să reducă riscul de recepție a lemnului din tăieri ilegale au fost analizate și implementate de către HS Timber Group în decursul anului 2019.

Raportul KPMG a menționat că în cadrul companiei au fost făcute îmbunătățiri semnificative ale programelor de aprovizionare în ultimii doi ani și că acestea au cuprins dezvoltarea unor măsuri de reducere a riscurilor specifice, identificate în rapoarte mai vechi ale organizațiilor neguvernamentale, cu privire la posibilitatea recepției de către companie a lemnului recoltat ilegal.

În iunie și decembrie 2019, KPMG a desfășurat o a doua verificare și cercetări de teren pentru a evalua progresul companiei în implementarea recomandărilor. S-a constatat că acțiunile și recomandările de prioritate înaltă și medie au fost implementate. Acțiunile agreeate au fost finalizate și, acolo unde este aplicabil, au dus la un program de îmbunătățire continuă, menit să aducă îmbunătățiri suplimentare în timp, care vor aduce beneficii pentru administrarea pădurilor și trasabilitatea lemnului la nivelul furnizorilor.





Angajații noștri



Aproximativ 3.200 de persoane au lucrat pentru HS Timber Group în 2019, majoritatea - în jur de 85% - la fabricile noastre din România. Avem o responsabilitate specială față de angajații noștri, atât din punct de vedere economic, cât și social. În definitiv, ei sunt cei care contribuie la succesul nostru - cu expertiza, cu munca lor susținută și experiența, cu angajamentul și dedicarea lor.

Din cauza lipsei forței de muncă calificate în întreaga Europă, este la mare căutare personalul foarte bine pregătit și calificat. În consecință, în România - dar și în Germania și Austria - este important să fii un angajator atrăgător pentru a-ți asigura talente de top, deoarece doar o companie echitabilă și responsabilă poate câștiga puncte în fața potențialilor angajați. Protecția muncii și a

sănătății la locul de muncă reprezintă un exemplu: oferim asigurare privată de sănătate pentru angajații noștri din România. Un alt exemplu este remunerația echitabilă, bazată pe performanță, prin care oferim angajaților noștri o parte din succesul societății prin intermediul unor scheme de bonus personalizate.

Valorile de bază și regulile clare, cum sunt misiunea noastră sau Codul de Conduită, sunt menite să motiveze și să ne ghideze angajații. În plus, dorim să stabilim o cultură corporativă pe termen lung, caracterizată prin respect și apreciere reciprocă. În același timp, însă, dorim să le oferim angajaților noștri libertatea de a fi creativi și de a lua inițiativă, deoarece ideile noi și soluțiile inovatoare apar de obicei într-un mediu non-birocratic.

Cifre importante privind angajații HS Timber Group

	Unitate	2017	2018	2019
Număr total de angajați	Număr	3,127	3,084	3,205
Număr de angajați femei	Număr	751	784	811
Procentaj de angajați femei	%	24	25	25
Număr de angajați bărbați	Număr	2,376	2,300	2,394
Procentaj de angajați bărbați	%	76	75	75
Număr total de angajați în poziții de conducere*	Număr	N/A	N/A	145
Număr de angajați femei în poziții de conducere	Număr	N/A	N/A	22
Număr de angajați bărbați în poziții de conducere	Număr	N/A	N/A	123
Contracte de muncă pe perioadă nedeterminată	Număr	3,070	2,975	3,130
Contracte de muncă pe perioadă determinată	Număr	57	93	73
Full time	Număr	3,093	3,045	3,160
Part time	Număr	34	39	43
Media orelor de instruire per angajat**	Număr	N/A	N/A	31
Angajații care fac obiectul contractelor colective sau a regulamentelor de ordine interioară	%	100	100	100
Personal de conducere recrutat din comunitatea locală (țară)	%	100	100	100
Accidente de muncă	Număr	N/A	N/A	75
Absenteism***	Proportie	N/A	N/A	8

* Conducător de departament, Director de Fabrică, Director, Director General, Membru al Consiliului de Administrație

** Instrucțaj introductiv și periodic cu privire la Securitate și Sănătate în Muncă, situații de urgență, prevenirea incendiilor, Codul de Conduită, instruirii externe și interne pe diverse teme

*** Total zile pierdute/angajat datorită îmbolnăvirilor sau accidentelor



6.1. Securitatea și sănătatea în muncă

Este o preocupare majoră pentru noi ca angajații noștri să fie sănătoși și productivi. Scopul principal al activităților noastre de securitate și sănătate în muncă este prevenirea accidentelor și a îmbolnăvirilor la locul de muncă. Am implementat standarde înalte de securitate la unitățile noastre de producție, care sunt monitorizate în mod regulat prin inspecții și verificări interne și externe.

În noiembrie 2019, HS Timber Group și-a lansat politica de sănătate și securitate în muncă, un set de norme care subliniază importanța respectării regulilor de zi cu zi care ne privesc pe toți. Sănătatea și Securitatea în Muncă nu sunt vorbe în vânt, creează un concept menit să devină o modalitate de a găsi soluții de prevenire a evenimentelor nefericite în loc de a le regreta după ce acestea au avut loc. Este un mijloc de a construi o cultură în care nu ne gândim doar la noi înșine și la viețile noastre, ci și la cei din jurul nostru, fie că sunt colegii noștri sau vizitatori.

Orice angajat, indiferent de funcția pe care o deține în cadrul companiei, este parte integrantă a planului general de asigurare a unui loc de muncă sigur. Îmbunătățirea constantă a unui mediu de lucru sigur face parte din misiunea noastră.

6.2. Salarii echitabile

Egalitatea de șanse și salariile echitabile sunt un lucru de la sine înțeles la HS Timber Group. În cadrul Grupului, contractele de muncă specifice fiecărei țări, sau Regulamentele Interne, asigură același salariu pentru femeile și bărbații care ocupă aceleași funcții și prestează aceeași muncă. Datorită muncii fizice în industria prelucrării lemnului, ponderea femeilor în unele zone de producție este scăzută. Aproximativ un sfert din forța de muncă HS Timber Group sunt femei.

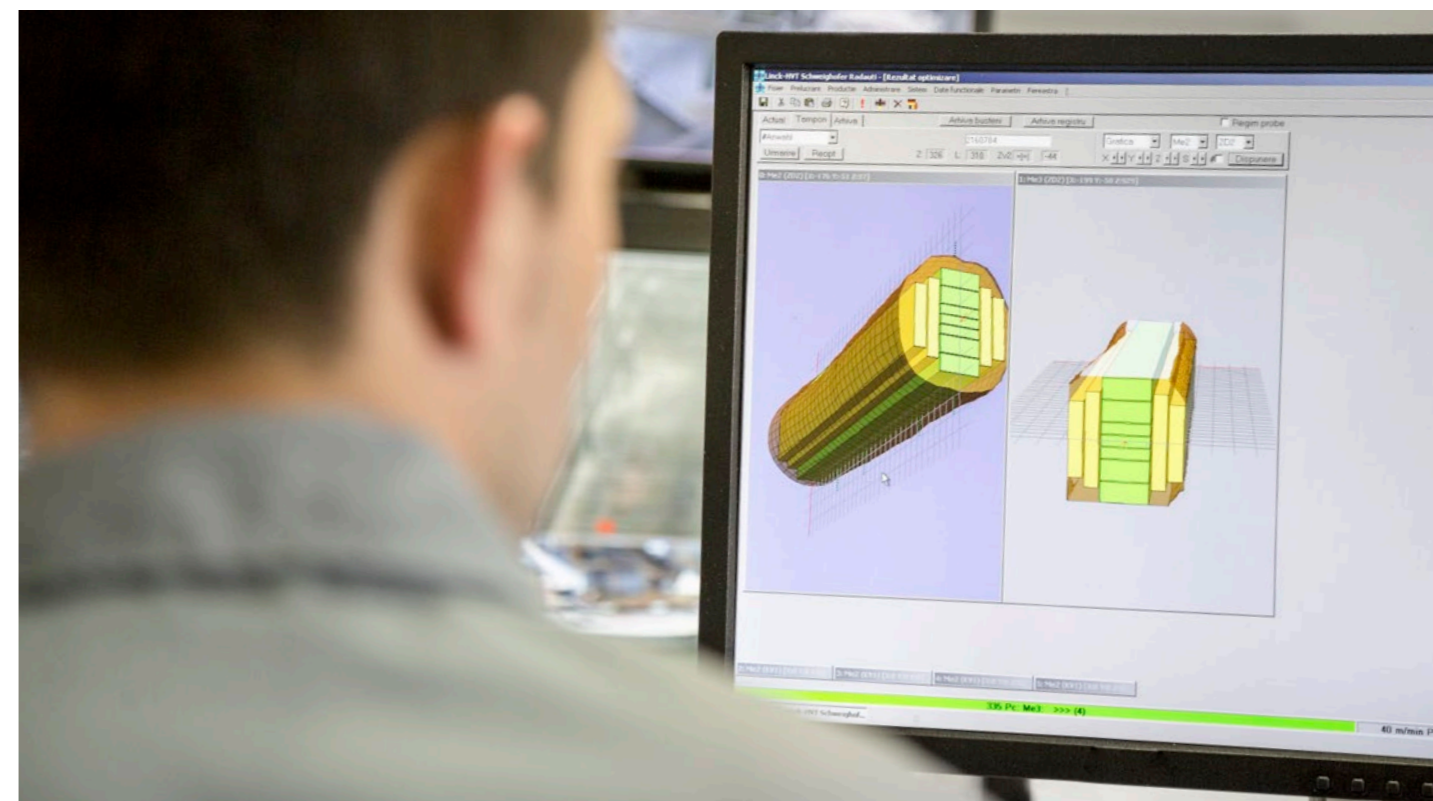
6.3. Formare și educație

Lumea în care lucrăm se schimbă. Globalizarea, digitalizarea și dezvoltarea tehnologică avansează rapid și duc la piețe, cerințe ale clienților și soluții de produse noi. Personalul foarte calificat și specializat trebuie să țină pasul cu aceste schimbări și să-și perfecționeze competențele pentru a rămâne la curent cu cele mai recente evoluții.

Din acest motiv, HS Timber Group încearcă nu numai să găsească cei mai buni candidați și să îi angajeze în funcții adecvate, ci și să valorifice potențialul personalului talentat, care face deja parte din colectiv și să-i ajute să-și dezvolte capacitățile. Numai în acest fel putem să rămânem unul dintre actorii de prim rang din industrie și să fim pregătiți pentru provocările viitorului.

Pe lângă pregătirea continuă și periodică a specialiștilor noștri - de exemplu atunci când se introduc noi mașini sau procese de producție - dezvoltăm programe de instruire personalizate, în special pentru directorii și

managerii noștri. Ca parte a celei mai mari inițiative de instruire din istoria companiei, de câțiva ani toți managerii din România, Germania și Austria participă la un program individualizat de cursuri de formare. Pe lângă tematicile tehnice, domeniile prioritare includ abilitățile de comunicare și dezvoltarea personală. Sunt oferite, de asemenea, seminare și cursuri de formare în domeniile anti-corupție și etică în afaceri. În acest sens, în 2017 a fost demarat un parteneriat cu Academia Internațională Anti-Corupție (IACA - International Anti-Corruption Academy) cu sediul la Laxenburg, lângă Viena. Întreaga conducere HS Timber Group, precum și directorii la nivel de țară și de fabrici a participat la aceste cursuri personalizate. În plus, personalul de Vânzări și Achiziții din România și Austria, personalul Departamentelor Juridice și angajații din Departamentul de Control al Lanțului de Aprovizionare au beneficiat de cursuri de formare, la evenimente organizate cu specialiști de renume. Colaborarea cu IACA va continua în 2020 și va deveni o componentă permanentă a sistemului de gestionare a conformității la HS Timber Group.



Protecția mediului și schimbările climatice

Protecția mediului și schimbările climatice sunt printre cele mai mari provocări ale vremurilor în care trăim. La Conferința Națiunilor Unite privind Schimbările Climatice organizată la Paris în decembrie 2015, 195 de state au semnat pentru prima dată un acord privind schimbările climatice la nivel mondial.

Scopul acordului este să limiteze creșterea temperaturii medii globale la sub 2°C, pentru a reduce schimbările climatice. Toate statele, regiunile, companiile și persoanele individuale trebuie să contribuie, în raport cu capacitatea fiecăruia. Lupta împotriva schimbărilor climatice este esențială pentru viitorul nostru comun.

Fiind o companie de prelucrare a lemnului, HS Timber Group are un avans din acest punct de vedere: lemnul este o materie primă regenerabilă care absoarbe CO₂ din atmosferă. Este fundamental ca pădurea din care este recoltat lemnul să fie administrată durabil. Doar ecosisteme forestiere intacte pot reține, în acest fel încheind circuitul CO₂. Din acest motiv, HS Timber Group acordă o mare importanță unui lanț sustenabil și transparent de aprovizionare cu lemn.

Tehnologia folosită în fabricile noastre de cherestea garantează folosirea în totalitate a buștenilor livrați. Produsele secundare precum rumegușul, tocătura și talașul sunt transformate în peleți și brichete pentru producerea de energie regenerabilă, sau trec printr-un proces de prelucrare suplimentar în fabricile clienților noștri, de unde rezultă celuloza, hârtia sau plăcile aglomerate.

7.1. Performanța de mediu

Punem în aplicare un sistem de management al mediului la nivelul întregii companii, pentru a înregistra în detaliu și pentru a reduce continuu impactul pe care îl are activitatea noastră asupra mediului, asupra naturii și a climei. Acest lucru ne va permite nu numai să ne asigurăm că toate cerințele legale privind protecția mediului sunt îndeplinite sau chiar depășite, dar și să ne îmbunătățim în permanență performanțele de mediu.

Primul pas a fost certificarea fabricii de cherestea de la Reci conform standardului internațional ISO 14001, în 2018. Este în plan ca sistemul să fie extins în întregul Grup. Ne străduim să certificăm toate unitățile de producție până în 2022 cel târziu.

În calitate de companie internațională de producție, HS Timber Group utilizează cantități mari de energie și resurse. În 2019, aproximativ 3,35 milioane de m³ de bușteni au intrat pe porțile fabricilor HS Timber

Group. Aproximativ 189 GWh de energie electrică și 580 GWh de energie termică au fost necesari pentru a fabrica produse de lemn de înaltă calitate. Această energie provine în principal din centralele noastre de cogenerare a energiei electrice și termice pe bază de biomasă. Aceste centrale utilizează, în principal, produse secundare și deșeuri provenite din producție (de exemplu, coajă) sau alte produse din biomasă⁷. Doar 36% din totalul necesarului de energie electrică al companiei este achiziționat extern. Cea mai mare parte este destinată fabricilor care nu au centrale proprii (Kodersdorf⁸, Comănești, Siret). În 2019, rata auto-suficienței HS Timber Group cu energie electrică regenerabilă a fost, prin urmare, de 64%. Compania consumă 99% din energia termică pe care o produce din materii prime regenerabile.

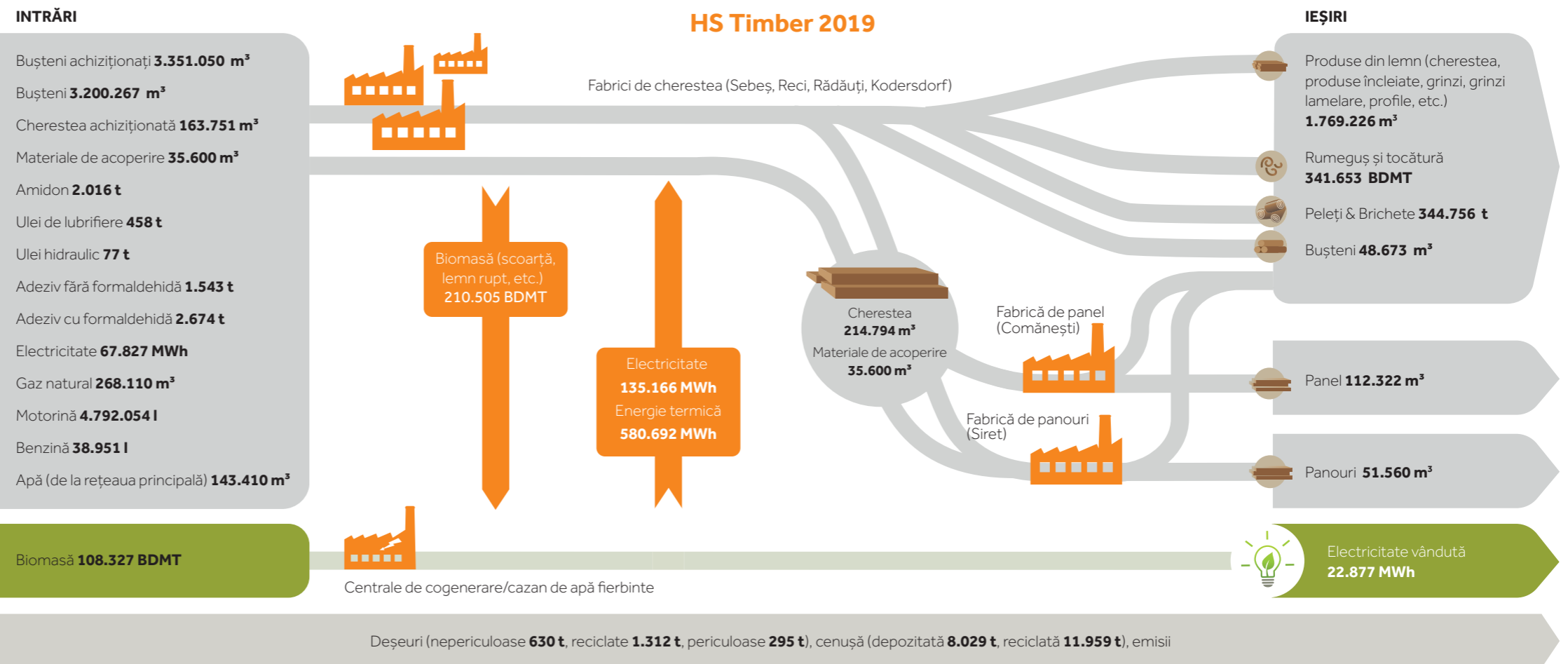
HS Timber Group și-a stabilit obiective ambițioase, în special în ceea ce privește schimbările climatice și eficiența energetică. Până în 2025, intenționăm să reducem emisiile de Gaze cu Efect de Seră

⁷ Unele dintre aceste centrale de cogenerare aparțin unei entități din cadrul Grupului numită Bio Electrica Transilvania S.R.L..

⁸ La Kodersdorf a început construcția unei centrale de cogenerare în 2019.

(GES) la nivelul întregii companii cu 25% și să reducem consumul de energie cu 30%. Scopul nostru este, așadar, să fim un model în industria de prelucrare a lemnului și să contribuim în mod semnificativ la combaterea schimbărilor climatice. Aceste obiective sunt înscrise în politica noastră de mediu.

A fost implementat un set de măsuri și un sistem de monitorizare încă de când s-au stabilit aceste obiective. În același timp, suntem în curs de actualizare a planului nostru de acțiune, pentru a ne asigura că înregistrăm progrese în îndeplinirea acestor obiective. Unul din pașii următori îl reprezintă un exercițiu de evaluare comparativă cu privire la performanța de mediu. În 2019, cheltuielile de capital pentru reducerea consumului de energie electrică s-au ridicat la circa un milion de Euro.



7.2. Accent pe eficiența energetică

Utilizarea eficientă a energiei și a resurselor este primordială pentru lanțul de producție al HS Timber Group. În fabricile noastre sunt folosite doar utilaje și vehicule de ultimă generație. Acest lucru garantează respectarea standardelor ridicate de mediu și emisii reduse.

Gestionarea capacităților noastre garantează faptul că dispozitivele, mașinile sau iluminatul care nu sunt utilizate, sunt oprite pe toată durata în care nu sunt utilizate. Multă energie se poate pierde și în cazul în care sistemul extins de aer comprimat de la fabrici prezintă scurgeri - chiar și în cazul unei scurgeri minore. Și aici procesele interne clare asigură controale periodice și rezolvarea rapidă a problemelor.

Iluminatul în toate fabricile este modernizat continuu, la cele mai moderne standarde tehnice. În prezent, înlocuim progresiv becurile convenționale cu lămpi cu LED, ceea ce va genera reduceri semnificative ale consumului de energie, în special în cazul stâlpilor de iluminat.

7.3. Mobilitatea

Vehiculele folosite de HS Timber Group au consumat în anul 2019 aproximativ 4,79 milioane de litri de motorină și 38.900 de litri de benzină. Cea mai mare parte a combustibilului (95%) este consumată în incinta unităților de producție, în principal în scopuri logistice, în depozitele mari de bușteni și cherestea de la fabricile de cherestea⁹.

Consumul de carburant și emisiile sunt criterii importante la achiziționarea de vehicule noi. HS Timber Group cumpără numai vehicule care sunt clasificate drept cele mai bune în categoria lor. Pentru a reduce în continuare consumul de combustibil, conducătorii auto din toate fabricile iau parte la instruirii periodice.

Folosind datele vehiculului în combinație cu GPS Timber și Abisol, consumul de combustibil specific vehiculului este analizat și optimizat,

cu accent pe conducătorii auto. Evitarea transporturilor în gol sau a deplasărilor inutile împiedică consumul inutil de combustibil.

În viitor, vehiculele electrice vor fi utilizate din ce în ce mai mult pentru prelucrarea secundară (în interior). De asemenea, luăm măsuri pentru a ne reduce consumul de ulei. La depozitul de bușteni folosim parțial lubrifianți biodegradabili. Prin înlocuirea uleiurilor convenționale cu uleiuri speciale cu durată lungă de viață, intervalele de schimbare a uleiului au fost extinse de mai multe ori. Acest lucru reduce nu numai consumul de ulei, ci și costul de eliminare a uleiurilor uzate. Eliminarea este efectuată exclusiv de către societăți acreditate de stat.

⁹ Flota de vehicule include o varietate de motostivuitoare, excavatoare, echipamente de manipulare a buștenilor și a containerelor.

INTRĂRI	Unitate	2017	2018	2019
Materiale				
Bușteni achiziționați	m³	3.325.157	3.174.350	3.351.050
Bușteni debițați	m³	3.044.228	2.948.858	3.200.267
Cherestea achiziționată	m³	91.737	241.814	163.751
Cherestea din surse din cadrul grupului	m³	378.119	165.219	283.275
Materiale de acoperire achiziționate pentru Comănești (furniruri)	m³	32.602	36.734	35.600
Biomasă din surse interne	tonă metrică uscată	211.099	187.247	210.505
Biomasă din surse externe	tonă metrică uscată	129.884	125.998	108.327
Biomasă din surse din cadrul grupului	tonă metrică uscată	3.573	3.566	2.907
Amidon achiziționat	t	3.967	2.194	2.016
Ulei de lubrifiere achiziționat	t	499	449	458
Ulei hidraulic achiziționat	t	333	62	77
Adeziv achiziționat (fără formaldehidă)	t	1.911	1.547	1.543
Adeziv achiziționat (cu formaldehidă)	t	2.615	2.854	2.674
Energie				
Consum de energie electrică de la centralele de cogenerare proprii	MWh	121.009	118.066	135.166
Energie electrică achiziționată	MWh	74.725	59.626	67.827
Energie termică consumată	MWh	624.319	567.673	580.692
Energie termică produsă	MWh	669.591	598.151	588.252
Energie termică produsă din gaze naturale ²	MWh	3.450	3.212	2.869
Gaze naturale achiziționate	m³	352.332	302.074	268.110
Mobilitate				
Benzină achiziționată pentru uz intern	l	1.292	1.775	1.458
Motorină achiziționată pentru uz intern	l	4.833.221	4.367.020	4.552.442
Benzină achiziționată pentru circulația vehiculelor în afara fabricilor	l	23.873	64.836	37.494
Motorină achiziționată pentru circulația vehiculelor în afara fabricilor	l	240.633	206.611	239.611
Deplasări cu avionul ale angajaților	km	1.129.774	1.101.141	1.330.194
Consumul de apă (de la rețelele publice)	m³	154.380	141.247	143.410

¹ Volumele pentru România sunt raportate conform SUMAL, volumele pentru Germania sunt raportate conform standardelor de măsurare HUBER (CONORM L 1021). Diferența sistemică dintre HUBER și standardul românesc de măsurare este de 7%.

² Valorile pentru 2017 și 2018 au fost modificate în urma consolidării datelor.

IEȘIRI	Unitate	2017	2018	2019
Produse				
Cherestea (cherestea care a ieșit din fabricile noastre)	m³	1.722.165	1.673.774	1.769.226
Panouri de la Siret	m³	65.759	56.186	51.560
Produse principale de la Comănești	m³	108.162	111.173	108.688
Miez de panel (Comănești)	m³	7.058	477	3.634
Rumeguș și tocătură (deșeuri de cherestea)	tonă metrică uscată	296.762	364.879	341.653
Peleți și brichete	t	395.485	338.457	344.756
Bușteni vânduți	m³	81.197	33.427	48.673
Energie electrică	MWh	31.012	24.888	22.877
Deșeuri				
Deșeuri de lemn 1	tonă metrică uscată	826	2.501	731
Deșeuri nepericuloase	t	1.713	684	630
Deșeuri reciclate 2	t	813	713	1.312
Deșeuri periculoase 3	t	305	279	295
Cenușă trimisă la depozite de deșeuri	t	19.539	12.282	8.029
Cenușă reciclată	t	2.224	10.432	11.959

¹ Utilizate în continuare ca biomasă în cadrul Grupului HS și vândute pentru prelucrare ulterioară (de exemplu pentru plăci aglomerate)

² Folii de plastic, PET, hârtie, cutii de carton etc.

³ Filtre de ulei, ulei uzat, nămol din separatoarele de ulei, deșeuri de adezivi, ambalaje contaminate cu substanțe periculoase.

7.4. Filtrarea gazelor de ardere

La HS Timber Group, emisiile directe în aer sunt cauzate în primul rând de gazele de ardere provenite de la centralele pe biomasă și boilerele pe gaz, precum și de la motoarele cu combustie internă ale vehiculelor. Acestea sunt în principal dioxid de carbon (CO₂), oxizi de azot (NO_x), praf și particule în suspensie.

În ceea ce privește centralele de cogenerare pe bază de biomasă, care generează energie electrică și termică, compania se bazează pe tehnologii și sisteme de ultimă generație pentru epurarea gazelor de ardere, pentru a reduce la minimum poluanții atmosferici. Controlul eficient al procesului de combustie în mai multe trepte

nu numai că maximizează conversia energiei, ci și reduce emisiile de monoxid de carbon (CO) și NO_x. Emisiile de praf sunt aproape complet eliminate prin intermediul unui precipitator electrostatic.

La Reci este utilizat și un sistem de reducere selectivă ne-catalitică (SNCR). Tehnologia se bazează pe reducerea NO_x la azot, printr-o reacție cu uree, la temperaturi ridicate. Aceasta reduce concentrația de NO_x din gazele de ardere.

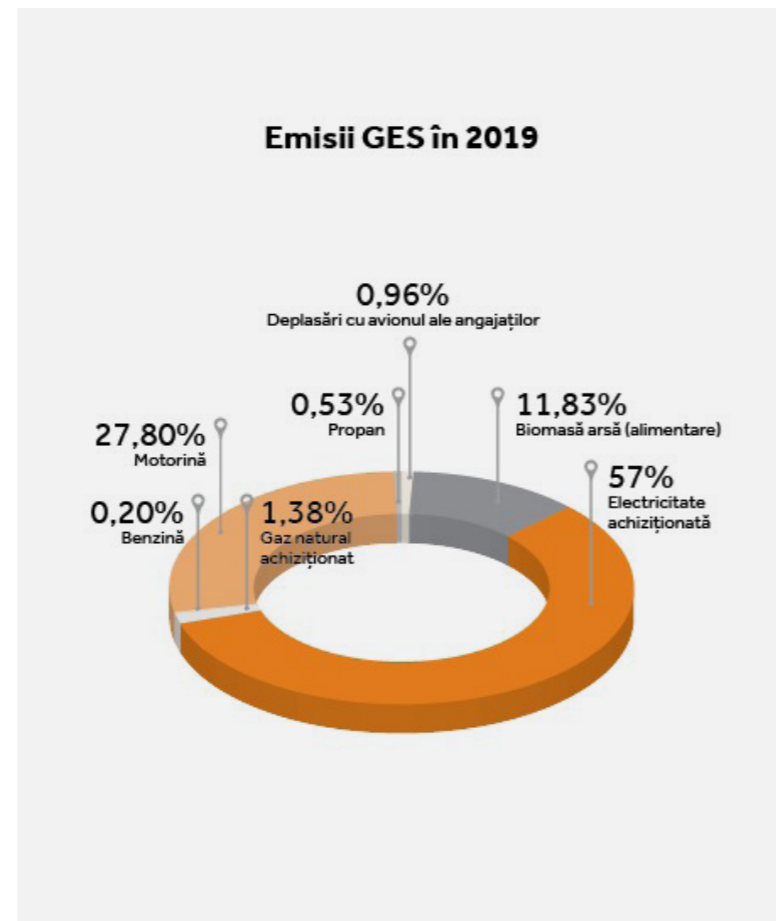
Un sistem continuu de monitorizare urmărește emisiile centralelor de cogenerare. Monitorizarea emisiilor se realizează anual de către un laborator acreditat, pentru a asigura conformarea cu legislația europeană și națională cu privire la calitatea aerului.

7.5. Bilanțul emisiilor de gaze cu efect de seră

Bilanțul emisiilor de gaze cu efect de seră cuprinde toate unitățile și activitățile principale ale companiei din România, Germania și Austria (fabricile din Reci, Rădăuți, Sebeș și Comănești în România și Kodersdorf în Germania; sunt incluse și sediile din Viena și București). Sursele de emisie incluse sunt diferențiate în funcție de cele trei domenii ale Protocolului GES (Protocolul privind gazele cu efect de seră).

Emisiile de gaze cu efect de seră de la energia electrică consumată (57%), flota pe motorină (28%) și arderea biomasei (12%) reprezintă 97% din bilanț. Restul emisiilor de gaze cu efect de seră au provenit din gazul natural achiziționat, flota pe benzină, motostivuitoarele pe propan și deplasările cu avionul.

Factorii de emisii pentru emisiile directe din energia electrică raportate în cadrul Domeniului 2 provin de la IEA (2019, Emisiile de CO₂ din Arderea Combustibililor). Acești factori



de conversie se aplică gazelor CO₂, CH₄ și N₂O. Toți ceilalți factori de emisii, inclusiv lanțul de aprovizionare pentru energia electrică raportată în Domeniul 3, provin din baza de date Ecoinvent (versiunea 3.6) și cuprind toate cele șapte gaze incluse în Protocolul de la Kyoto.

În cadrul Domeniului 3 sunt luate în considerare activitățile legate de combustibili și energie, precum și emisiile din deplasările cu avionul. Activitățile legate de combustibili și energie includ lanțul de aprovizionare cu combustibil pentru energie termică și transport, precum și lanțul de aprovizionare (inclusiv pierderile de transmisie) pentru energia electrică. Aceste emisii sunt strâns legate de consumul de energie al companiei. Prin urmare, s-a considerat că influența companiei asupra acestor emisii este puternică. De asemenea, s-a considerat că deplasările cu avionul sunt sub controlul direct al companiei și astfel au fost raportate.

7.6. Reutilizare și reciclare

Deși utilizăm 100% din cea mai importantă materie primă – lemnul – în timpul procesului de producție se generează diferite tipuri de deșeuri. Acestea sunt separate corespunzător și sunt reutilizate acolo unde este posibil.

În anul 2019 s-au generat 630 de tone de deșeuri nepericuloase și 295 de tone de deșeuri periculoase (de exemplu, uleiurile uzate) pe lângă cenușă, care a reprezentat cea mai mare parte din deșeuri. Toate deșeurile sunt eliminate în

Bilanțul gazelor cu efect de seră la HS Timber Group

Emisiile de carbon ale HS Timber Group în 2019

Domeniul de aplicare 1 (Emisii directe din operațiuni proprii)		
Energie din biomasă	t CO ₂ eq	6,315.14
Energie din gaz	t CO ₂ eq	542.92
Flotă pe benzină	t CO ₂ eq	83.01
Flotă pe motorină	t CO ₂ eq	11,778.87
Propan	t CO ₂ eq	206.72
Domeniul de aplicare 2 (Emisii indirecte din energia achiziționată)		
Consum de energie electrică	t CO ₂ eq	24,924.03
Domeniul de aplicare 3 (Alte emisii indirecte derivate din operațiuni)		
Combustibili	t CO ₂ eq	3,357.1
Energie electrică	t CO ₂ eq	5,671.29
Deplasări cu avionul ale angajaților	t CO ₂ eq	514.79
Total	t CO₂ eq	53,393.85

(Sursa factorilor de emisii: IEA, UBA 2020, Ecoinvent 3.6 Länderdaten)

mod corespunzător de contractori specializați. Ne asigurăm în special că deșeurile periculoase sunt eliminate în condiții de siguranță în unități corespunzătoare, conform contractului.

Centralele noastre pe biomasă produc cantități mari de cenușă ca rezultat al combustiei – 20.000 tone în 2019. O mare parte din această cenușă este încă trimisă la gropi de gunoi, însă 60% este deja reciclată. Sunt căutate mereu noi aplicații pentru utilizarea cenușii.

7.7. Apa și gestionarea apelor reziduale

În centralele moderne de cogenerare, apa este utilizată în ciclul de abur pentru a opera turbina. Doar o cantitate mică de apă proaspătă trebuie să completeze sistemul.

Gestionarea apelor reziduale urmărește să asigure că apa reziduală contaminată nu poate pătrunde în pânza freatică sau în apele receptoare. Dacă este necesar, apele uzate sunt pre-tratate

într-un sistem de separare a uleiului și, fie sunt tratate în instalațiile proprii de epurare a apelor reziduale ale companiei, fie sunt deversate în sistemul public de canalizare, unde sunt apoi tratate în stația de epurare locală. Calitatea apelor reziduale este monitorizată în mod periodic de laboratoare acreditate. În acest mod, ne asigurăm că apele reziduale nu sunt periculoase pentru mediu și îndeplinesc toate cerințele legale.



Responsabilitate regională

La HS Timber Group, asumarea responsabilității regionale înseamnă a demonstra respect pentru comunitate și oameni. Suntem dedicați angajaților noștri, precum și comunităților lor și regiunilor învecinate. La urma urmei, nu numai angajații noștri, dar și furnizorii noștri regionali și partenerii de afaceri fac posibil succesul nostru economic.

HS Timber Group se consideră a fi un angajator responsabil și un pol economic, în special în zonele dezavantajate din punct de vedere economic. În România, suntem una dintre cele mai mari și cele mai performante companii active în industria forestieră și de prelucrare a lemnului. Cumpărăm aproximativ 6% (2019) din lemnul recoltat pe piața din România. Numai în România, am creat, prin activitățile noastre, aproximativ 4.000 de locuri de muncă în industrii conexe, pe lângă cele 2.700 de locuri din muncă din cadrul companiei¹¹.

Pentru HS Timber Group, respectarea tuturor cerințelor legale și contribuția în folosul comunității prin impozitele și taxele pe care le plătim, sunt de la sine înțelese. În același timp, dorim să promovăm

în mod activ dezvoltarea durabilă a comunităților și a regiunilor în care ne desfășurăm activitatea. Este deosebit de important pentru noi să acordăm asistență pentru instituțiile sociale și de sănătate, precum și pentru școli și programe educaționale.

Depunem toate eforturile pentru a ne asigura că lemnul de rășinoase pe care îl prelucrăm provine din silvicultură durabilă. Pentru noi, în condițiile în care nu desfășurăm activități de exploatare, aceasta înseamnă că trebuie să menținem și să îmbunătățim în continuu un sistem prin care să ne asigurăm că materia primă provine din păduri gestionate responsabil și din parchete de exploatare autorizate. Ne verificăm lanțul de aprovizionare pentru a exclude lemnul din Parcuri Naționale și păduri virgine și, ca un pas următor în ceea ce privește protejarea biodiversității, cercetăm fezabilitatea adăugării unor noi măsuri de verificare în ceea ce privește pădurile primare (chiar dacă nu prelucrăm bușteni de mari dimensiuni). Prin sprijinul acordat Fundației Pădurea de Măine (www.padureademaine.ro), ne angajăm de asemenea în proiecte extinse de reîmpădurire, care vin în sprijinul comunităților locale.

¹¹ Impactul economic al industriei lemnului din România, 2016.

8.1. Contribuția la dezvoltarea economică

În 2019, HS Timber Group a generat în România venituri salariale brute de 35,4 milioane de Euro.

De asemenea, HS Timber Group a contribuit la bugetul național cu 20 de milioane de Euro, reprezentând taxe pe profit, contribuții sociale și taxe pe venit ale angajaților. Din 2003, aceste contribuții se ridică la 248 milioane de Euro.

HS Timber Group investește continuu în unitățile din România. În 2019, HS a investit în România peste patru milioane de Euro.

De la intrarea pe piața din România în 2002, cheltuielile totale de capital ale companiei au depășit 800 de milioane de Euro.

8.2. Angajament față de societate

Responsabilitatea socială corporativă la HS Timber Group înseamnă că privim mai întâi la ceea ce putem îmbunătăți pe plan intern, astfel încât să nu risipim deloc lemnul, să îi adăugăm cea mai mare valoare, să ne reducem amprenta ecologică și să acționăm ca un angajator responsabil, creând astfel locuri de muncă sigure și atractive.

Cu ajutorul părților interesate, implementăm un proces continuu de îmbunătățire a procedurilor, a măsurilor pe care le luăm pentru a ne asigura că lemnul pe care îl prelucrăm este legal și recoltat din

păduri administrate durabil. În acest fel, ne străduim să devenim un lider al industriei, determinând o schimbare sistemică în ceea ce privește trasabilitatea lemnului, de exemplu. Cunoaștem realitățile sociale și economice din comunitățile din jurul fabricilor noastre din România și sponsorizăm o varietate de proiecte, pentru a le îmbunătăți accesul la servicii sociale, educaționale și medicale corespunzătoare. Din 2010 până în 2019, HS Timber a oferit sponsorizări în România în valoare de aproximativ 6,82 milioane de euro. Intervențiile noastre CSR sunt în ariile social, mediu și de perspectivă.

Social

Sprijinim proiecte și inițiative care îmbunătățesc serviciile comunitare din regiunile în care ne desfășurăm activitatea - în grădinițe, școli, locuințe pentru persoane defavorizate, facilități pentru cei săraci și vârstnici, servicii de urgență, clădiri publice, precum și evenimente comunitare.

Mediu

Suștinem și dezvoltăm proiecte și inițiative care contribuie la administrarea sustenabilă a pădurilor (inclusiv certificarea pădurilor), trasabilitatea lemnului, reîmpădurirea și protejarea zonelor cu biodiversitate ridicată.

De perspectivă

Sprijinim educația, cercetarea, dezvoltarea și inovarea în domeniul forestier și al industriei lemnului prin burse (la universități și colegii tehnice), dotarea laboratoarelor, proiecte și evenimente.

8.3. Principalele proiecte de responsabilitate socială

În 2019, HS Timber Group a investit circa 560.000 de Euro în proiecte de responsabilitate socială. În cele ce urmează sunt prezentate câteva detalii despre principalele proiecte din această sferă.

8.3.1. Burse pentru studenții la silvicultură și ingineria lemnului

Programul de burse al HS Timber Group a oferit asistență financiară studenților la silvicultură și ingineria lemnului din 2015, pentru a încuraja dezvoltarea viitorilor specialiști din industria lemnului.

Compania este partener al mai multor instituții de învățământ din România, iar în anul universitar 2018-2019 au fost acordate 20 de burse studenților de la facultăți din trei universități: Brașov, Suceava și Cluj-Napoca. Valoarea totală a fiecărei burse a fost de 8.000 de lei pentru întregul an universitar.

Câștigătorii bursei sunt selectați în urma unui concurs care include un examen teoretic și un test practic.

HS Timber Group a sprijinit, de asemenea, o clasă profesională la Colegiul Tehnic Grigore Cobălcescu din Moinești, județul Bacău, începând cu anul școlar 2016-2017. În această clasă, 14 elevi au fost pregătiți să fie lăcătuși și alți 14 elevi au fost pregătiți să devină electricieni. Elevii au primit o bursă lunară din partea companiei și au avut, de asemenea, posibilitatea să efectueze stagii de practică plătite la fabricile din România ale HS Timber Group. În plus, am sponsorizat colegiul cu echipament de laborator de ultimă oră și renovarea spațiilor de învățământ.

8.3.2. Finanțarea Centrului Social Maria Ward din Rădăuți

Copiii din familiile defavorizate de cele mai multe ori nu au acces la educație, totuși, aceasta este o piatră de temelie pentru progresul social. Centrul Social Maria Ward din Rădăuți, în regiunea istorică Bucovina din nord-estul României, se concentrează pe această problemă.

Centrul, care aparține ONG-ului I.S.E.A. (Asociația Informare, Suport, Educație și Ajutor) și este condusă de congregația Sisters of the Sacred Heart, găzduiește aproximativ 50 de copii. Copiii pot lua parte la activități creative și sociale și pot beneficia de asistență psihologică, servicii de logopedie și ajutor la teme, dar și de mese regulate și educație de igienă. Părinții sunt consiliați în materie de angajare și beneficiază și de alte servicii. Centrul Maria Ward funcționează din 1994, însă, pentru că spațiile nu mai erau adecvate, imobilul a fost reconstruit și modernizat în toamna anului 2014 cu finanțare din partea HS Timber Group. Centrul primește frecvent sprijin din partea HS Timber Group pentru diverse îmbunătățiri și inițiative.



8.3.3. Programul after school din Reci

Începând din 2013, HS Timber Group a finanțat un program after school pentru copii în Reci. Aproximativ 50 de copii provenind din familiile defavorizate sunt ajutați cu temele, primesc o masă caldă și își petrec timpul liber sub supravegherea personalului specializat.

Programul este găzduit într-o clădire istorică, în apropierea școlii renovate de HS Timber Group în 2013 cu sprijinul comunității locale. HS Timber Group co-finanțează mesele copiilor și salariile personalului.





8.3.4. Evergreen Innovation Camp

Evergreen Innovation Camp (EIC) este o inițiativă a Evergreen Foundation, proprietara HS Timber Group, menită să permită studenților la mai multe discipline și absolvenților să lucreze împreună pe o provocare din viața reală.

În 2019, EIC a avut loc la Universitatea BOKU de Resurse Naturale și Științe ale Vieții din Viena, sub forma unui hackathon internațional. Un eveniment de 48 de ore, hackatonul a fost un eveniment participativ, cu echipe interdisciplinare, concentrate pe provocarea asigurării trasabilității lemnului, de la punctul său de recoltare în pădure, până la sosirea la fabrica de cherestea.

La prima ediției a Hackathonului Evergreen Innovation Camp, 75 de studenți și tineri profesioniști de la 18 universități din Austria, Germania și Elveția s-au mobilizat timp de 48 de ore pentru a găsi soluții inovatoare și viabile din punct de vedere financiar pentru trasabilitatea lemnului. Capacitatea de a urmări fără probleme și transparent fiecare buștean devine din ce în ce mai importantă pentru industria noastră. De aceea, Evergreen Innovation Camp este un eveniment menit să stimuleze soluții creative specifice, care să garanteze trasabilitatea

pe parcursul lanțului de aprovizionare.

Toate cele 12 echipe, sprijinite de mentori experimentați, au dezvoltat soluții inovatoare, concepte și prototipuri bazate parțial pe tehnologie blockchain și pe inteligență artificială. La sfârșitul celor două zile, echipele au avut ocazia să convingă un juriu prestigios de valoarea ideilor lor. Echipa câștigătoare a primit un premiu de 10,000 de Euro pentru ideea lor.

Echipa câștigătoare, „Tree ID”, a dezvoltat un concept care are la bază compararea datelor de măsurare cu laser din pădure și în fabrică. Înainte de a fi recoltați, arborii sunt mășurați cu ajutorul unui dispozitiv mobil de scanare cu laser. Conturul trunchiului, împreună cu distribuția ramurilor pe suprafața sa, sunt transformate într-un profil unic. Aceste profile pot fi asociate cu scanarea 3D a buștenilor în fabrică.

Evergreen Innovation Camp este planificat ca un eveniment anual, concentrându-se pe un subiect diferit de fiecare dată. Dar va fi întotdeauna preocupat de generarea și adoptarea inovațiilor în silvicultură și industria lemnului. Mai multe informații despre Evergreen Innovation Camp la: <https://www.evergreen-innovationcamp.io/>

8.3.5. Pădurea de Mâine

Proiectul de reîmpădurire¹² Pădurea de Mâine este o inițiativă a Asociației Administratorilor de Păduri din România (AAP), împreună cu Universitatea Ștefan cel Mare din Suceava (Facultatea de Silvicultură) și HS Timber Group. Acest proiect a fost inițiat în septembrie 2017, o serie de părți interesate identificând necesitatea unor astfel de activități.

Inițiativa urmărește să planteze un milion de puieti pe suprafețele forestiere degradate, în proprietate privată sau a comunităților locale, până în 2027. Plantările vor avea loc în principal în zonele care - din cauza administrării deficitare - au fost afectate de eroziunea solului și de lipsa regenerării naturale. Lucrările de întreținere și de monitorizare a suprafețelor reîmpădurite vor continua timp cinci - șapte ani, pentru a ne asigura că următoarea generație de păduri se dezvoltă bine. Inițiativa Pădurea de Mâine sprijină proprietarii privați și comunitățile locale care nu dispun de fondurile necesare pentru reîmpădurirea corespunzătoare, în conformitate cu obligațiile legale. Propunerile de reîmpădurire sunt evaluate pe baza unor criterii definite și pe baza unui scor. Plantarea se realizează conform distribuției naturale a speciilor de arbori și este documentată în detaliu. Pagina de internet a proiectului prezintă informațiile cheie, metodologia și suprafețele reîmpădurite și are o secțiune pentru potențialii beneficiari și voluntari.

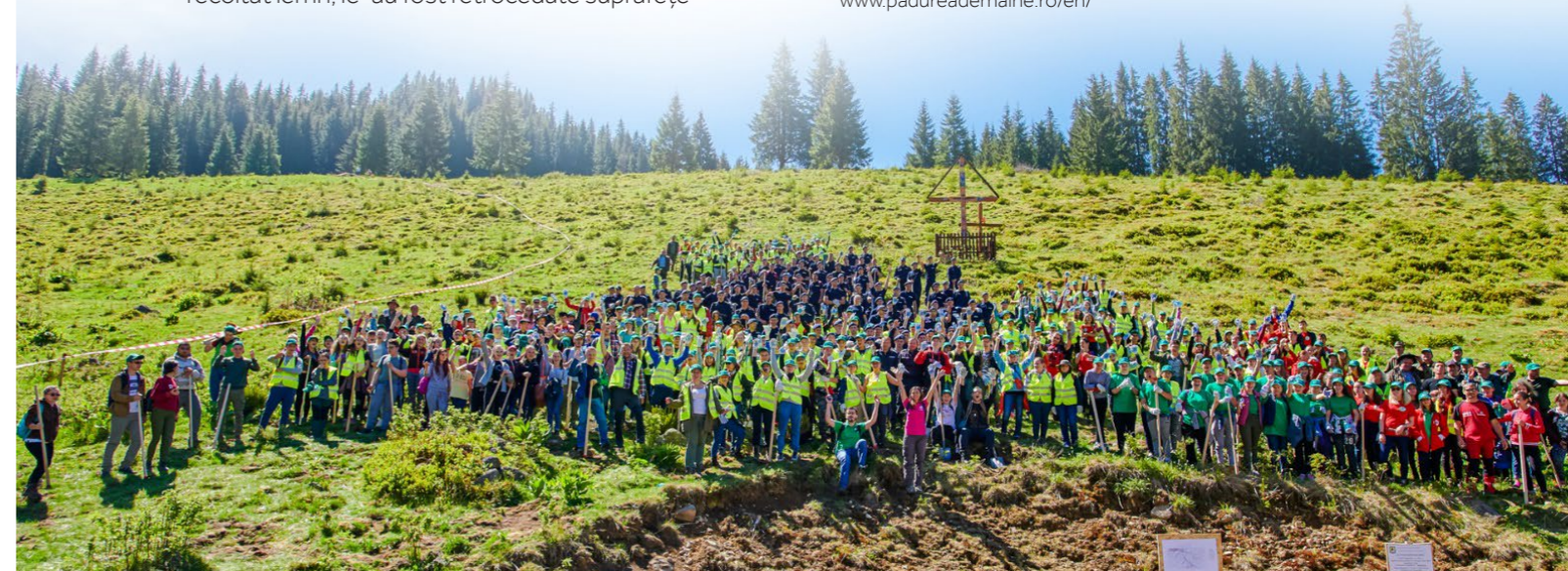
Regenerarea pădurii are loc de obicei în mod natural, fără a fi nevoie de intervenția omului. Atunci când regenerarea naturală nu este posibilă, proprietarul are obligația legală de a reîmpăduri suprafața. În unele cazuri, proprietarii de păduri nu dețin resursele pentru reîmpădurire, de exemplu pentru că nu au recoltat lemn, le-au fost retrocedate suprafețe

cu dificultăți de regenerare, pădurile le-au fost afectate de calamități iar lucrările de reîmpădurire nu au avut succes etc. Pădurea de Mâine răspunde acestei necesități - de a sprijini proprietarii privați și administrațiile locale în reîmpădurirea suprafețelor lor de fond forestier. Proiectul este implementat în perioada 2017-2027 (cinci ani de plantări și cel puțin trei ani de lucrări de întreținere a fiecărei suprafețe), cu un ritm de circa 200.000 de puieti plantați anual (fără a contoriza puietii plantați în lucrări de completare).

Până la sfârșitul anului 2019 au fost reîmpădurite 88,5 hectare, cu un total de 368.000 de puieti din diferite specii, sub coordonarea administratorilor silvici. Pentru regenerarea acestor suprafețe s-au alocat peste 400.000 de Euro, cu o medie de 5.000 de Euro pe hectar (sumă care include costurile lucrărilor de întreținere pentru o perioadă de cinci până la șapte ani). HS Timber Group s-a angajat să finanțeze proiectul cu peste 1,3 milioane de Euro în perioada 2017-2027, ceea ce va permite plantarea unui milion de puieti.

HS Timber Group și Fundația Pădurea de Mâine au încheiat un parteneriat strategic pentru a implementa împreună proiecte sociale și de mediu care promovează gestionarea responsabilă a pădurilor din România, în beneficiul comunităților. Fundația Pădurea de Mâine a fost înființată în 2019, cu sprijinul strategic al HS Timber Group. Misiunea Fundației este să contribuie la protejarea și gestionarea responsabilă a pădurilor și la dezvoltarea unei economii durabile în domeniul forestier în România. Prin acest parteneriat strategic, HS Timber Group urmărește să implementeze punctual și cât mai eficient angajamentul său de responsabilitate socială.

¹² www.padureademaine.ro/en/





Obiectivele de sustenabilitate



Considerăm că sustenabilitatea este un proces continuu, prin care ne dezvoltăm și ne îmbunătățim pas cu pas. În programul nostru de sustenabilitate definim obiective și acțiuni obligatorii pentru diferitele domenii de activitate ale companiei:



GUVERNANȚĂ CORPORATIVĂ RESPONSABILĂ

Creșterea performanței sistemului de management al conformității

- 2022: Certificare (ISO19600) a sistemului de management al conformității
- Instruire anuală a întregii conduceri (în cooperare cu Academia Internațională Anti-Corupție)

Indicator: incidente de corupție confirmate (GRI 205-3)

Rol de pionierat în transparență și comunicare deschisă

- Politică a porților deschise la toate fabricile – aprobarea a 100% dintre cererile de acces
- Evenimente anuale ale porților deschise la toate fabricile
- 2021: Cel puțin 2 evenimente de consultare a părților interesate pe an în România

Indicator: Feedback la chestionarul părților interesate



LANȚ DE APROVIZIONARE SUSTENABIL

Zero lemn din păduri virgine sau Parcuri Naționale

- 2021: Extinderea politicii pentru a exclude lemnul provenit din pădurile virgine sau Parcurile Naționale din Ucraina și Belarus
- 2022: Adoptarea unei noi politici privind biodiversitatea

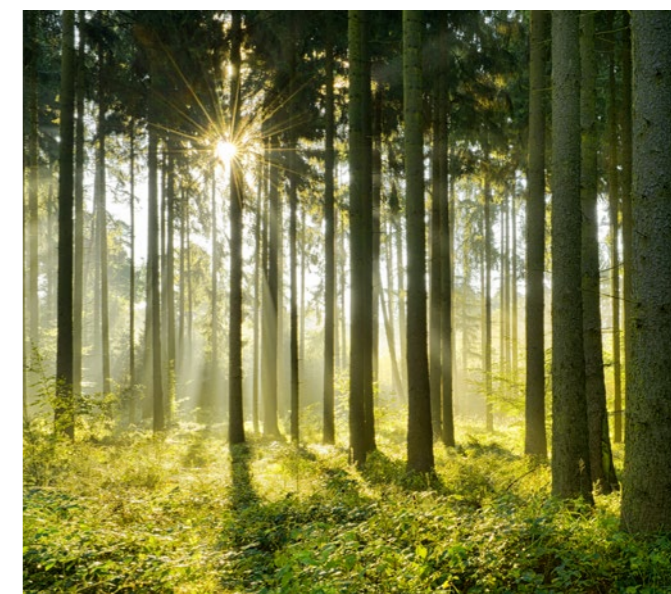
2025: achiziționarea a 100% lemn din păduri certificate

- Reasocierea cu FSC®
- Continuarea certificării PEFC™
- 2020: Aplicație pentru certificarea SFI

Îmbunătățire continuă a sistemului Due Diligence pentru a asigura un lanț de aprovizionare sustenabil

- Îmbunătățirea trasabilității fizice a lemnului, prin cercetare și implementarea de noi metode
- 2021: Extinderea sistemului Timflow la furnizori și alte companii

Indicator: Procent de bușteni monitorizați fizic



PROTECȚIA MEDIULUI ȘI SCHIMBĂRILE CLIMATICE

2025: Reducerea cu 25% a emisiilor de GES (pe unitate de produs)

- Continuarea implementării programului de mediu
- 2021: Analiză comparativă și revizuirea programului (Analiza comparativă a eficienței energetice și a performanțelor de mediu în industria prelucrării lemnului)

Indicator: emisii de GES/unitate de produs

2025: Reducere cu 30% a consumului de energie (pe unitate de produs)

- Continuarea implementării programului de mediu
- 2021: Analiză comparativă și revizuirea programului

Indicator: consum de energie/unitate de produs

Reducerea impactului de mediu al activităților noastre

- 2022: Implementarea sistemului de management de mediu în întregul grup
- 2022: reciclarea 100% a cenușii
- Creșterea numărului de deșeuri reciclate

Indicator: indicatori cheie de performanță din sistemul de management de mediu



ANGAJAȚI

Să fim un angajator corect, responsabil și atractiv

- 2020: Revizuirea pachetului social pentru angajații din România
- Dezvoltarea continuă a competențelor angajaților; Crearea unor noi programe de instruire și a unor oportunități de învățare
- 2022: Adoptarea unei politici de retenție

Indicator: rata de fluctuație (GRI 401-1)

Îmbunătățire continuă în domeniul securității și sănătății în muncă

- Fără accidente grave la nivelul grupului
- Implementarea și certificarea (OHSAS 18001) sistemului de management al securității și sănătății în muncă într-o serie de fabrici

Indicator: rata accidentărilor (GRI 403-2)

10. Index de conținut GRI

Acest index GRI a fost alcătuit în conformitate cu ghidurile Global Reporting Initiative 2016 (Standardele GRI, opțiunea de bază). Toate datele se referă la anul 2019, respectiv pentru anii 2018 și 2019 pentru unii indicatori, cu excepția cazului în care se specifică altfel.

În cadrul procesului de identificare a relevanței activităților, HS Timber Group a identificat principalele arii de acțiune. Acestea au fost alocate temelor GRI. Tabelul de mai jos oferă o privire de ansamblu asupra principalelor teme și a indicatorilor GRI asociați, în conformitate cu Standardele GRI.

Ariile de acțiune	Teme GRI (coduri)
Produce ecologice, de înaltă calitate	302-5
Raport preț-calitate	201-1
Relații cu clienții și cooperare	417-2
Lanțul de aprovizionare și trasabilitate (inclusiv parteneriatele cu furnizorii)	308-2
Angajator responsabil	401-1, 401-2, 403-2, 404-3, 405-1, 406-1
Anti-corupție și conformitate	205-1, 205-2, 205-3, 307-1, 419-1
Transparentă și dialog cu părțile interesate	413-1
Dezvoltare regională	203-1, 203-2
Silvicultură durabilă	413-1, 304-2, 308-2
Mediu și schimbările climatice	301-1, 302-1, 302-2, 302-4, 305-1, 305-2, 305-3, 305-5, 306-1, 306-2



PARTENERIATE REGIONALE

Sprijinim silvicultura cu impact redus asupra mediului în România

- Implementarea unui program de silvicultură cu impact redus asupra mediului împreună cu parteneri (Fundatia Pădurea de Mâine)
- Continuarea parteneriatului strategic cu Fundatia Pădurea de Mâine

Consolidarea dezvoltării regionale în regiunile unde avem unități de producție

- Creșterea sumelor investite în programe de responsabilitate socială

Indicator: investiții anuale în programe de responsabilitate socială



CLIEȚI & PRODUSE

Asigurarea calității pentru clienți

- Standardizare a managementului calității (Bază de date/Analiză comparativă)

Menținerea parteneriatelor pe termen lung

- Consecvență în relațiile cu clienții
- Dezvoltarea de piețe pentru produse noi

Indicator: Durata relațiilor cu clienții

Standarde generale

Cod	Conținut în conformitate cu Standardele GRI (opțiunea de bază)	Referință/comentarii
Profil organizațional		
102-1	Numele organizației	Capitolul 1
102-2	Activități, mărci, produse și servicii	Capitolele 3.1, 3.2, 3.3, 3.4
102-3	Locațiile sediilor	Capitolul 3.3
102-4	Locațiile operațiunilor	Capitolul 3.3
102-5	Proprietate și formă juridică	Capitolul 3.3
102-6	Piețe deservite	Capitolul 3.5
102-7	Dimensiunea organizației	Capitolele 3.3, 3.4
102-8	Informații cu privire la salariați și alți lucrători	Capitolul 6
102-9	Lanț de aprovizionare	Capitolul
102-10	Modificări semnificative la nivelul organizației și al lanțului său de aprovizionare (de la ultimul raport)	Capitolele 1, 5.2.7, 5.2.8, 5.2.9, 5.2.13
102-11	Principiul precauției sau abordarea precaută	Capitolul 4
102-12	Inițiative externe	Capitolele 4.7, 5.2.4, 5.2.5, 8
102-13	Afilieri	Capitolul 4.7
Strategie		
102-14	Declarația Consiliului de Administrație	Introducere
Etică și integritate		
102-16	Valori, principii, standarde și norme de comportament	Capitolele 1, 3.1, 4, 4.1, 4.2, 4.3, 4.7, 4.8
Guvernanță		
102-18	Structură de guvernanță	Capitolul 4
Dialogul cu părțile interesate		
102-40	Lista grupurilor de părți interesate	Capitolele 2.3, 4.7
102-41	Contracte colective de muncă	Capitolul 6 (tabel)
102-42	Identificarea și alegerea părților interesate	Capitolul 4.7
102-43	Abordarea folosită în dialogul cu părțile interesate	Capitolul 4.7
102-44	Teme cheie și preocupări identificate	Capitolul 2.3
Practici de raportare		
102-45	Entități incluse în situațiile financiare consolidate	Capitolele 2.2, 3.3
102-46	Definirea conținutului raportului și limitele temelor	Capitolele 2, 2.1, 2.2
102-47	Lista temelor relevante	Capitolul 2.3
102-48	Actualizări ale informațiilor	Fără actualizări
102-49	Modificări în procesul de raportare	Fără modificări
102-50	Perioadă de raportare	Capitolul 2
102-51	Data celui mai recent raport	Actualizare a Raportului de Sustenabilitate pentru 2018, noiembrie 2019
102-52	Ciclul de raportare	anual
102-53	Persoană de contact pentru întrebări referitoare la raport	Detaliile editoriale
102-54	Cererile de raportare în conformitate cu Standardele GRI	Capitolul 2.1
102-55	Indexul de conținut GRI	Capitolul 10
102-56	Verificare externă	Capitolul 12

Abordări manageriale și indicatori de performanță

Aria de acțiune 1: Produse ecologice, de înaltă calitate

Tema GRI	Cod	Conținut în conformitate cu Standardele GRI (opțiunea de bază)	Referință/comentarii
Abordarea managerială	103-1	Explicarea temei relevante și a limitelor acesteia	Capitolele 3.1, 3.4
	103-2	Abordarea managerială și componentele acesteia	Capitolele 3.1, 3.4
	103-3	Evaluarea abordării manageriale	Capitolele 3.1, 3.4
Energie	302-5	Reducerea necesarului energetic al produselor și serviciilor	Capitolele 7.1, 7.2, 7.3

Aria de acțiune 2: Raport preț-calitate

GRI Topic	Code	Content according to GRI Standards (core)	Referință/comentarii
Abordarea managerială	103-1	Explicarea temei relevante și a limitelor acesteia	Capitolele 3.1, 3.3
	103-2	Abordarea managerială și componentele acesteia	Capitolele 3.3, 3.5
	103-3	Evaluarea abordării manageriale	Capitolul 3.5
Performanță economică	201-1	Valoare economică directă generată și distribuită	Capitolele 3.3, 3.4

Aria de acțiune 3: Relații cu clienții și cooperare

Tema GRI	Cod	Conținut în conformitate cu Standardele GRI (opțiunea de bază)	Referință/comentarii
Abordarea managerială	103-1	Explicarea temei relevante și a limitelor acesteia	Capitolul 3.5
	103-2	Abordarea managerială și componentele acesteia	Capitolele 3.5, 9
	103-3	Evaluarea abordării manageriale	Capitolele 3.5, 9
Punere pe piață și etichetare	417-2	Incidente de neconformitate legate de informațiile și etichetarea produselor și serviciilor	Un incident de neconformitate cu coduri voluntare (neconformitate minoră ¹³)

¹³ Pe factură și pe lista de ambalare a fost trecut un singur produs, însă au fost folosite două declarații PEFC: 100% Certificat PEFC în linia de descriere a produsului, iar în partea de jos a facturii a fost menționat PEFC Surse Controlate.

Aria de acțiune 4: Lanțul de aprovizionare și trasabilitate

Tema GRI	Cod	Conținut în conformitate cu Standardele GRI (opțiunea de bază)	Referință/comentarii
Abordarea managerială	103-1	Explicarea temei relevante și a limitelor acesteia	Capitolul 5
	103-2	Abordarea managerială și componentele acesteia	Capitolele 5.5.1, 5.2
	103-3	Evaluarea abordării manageriale	Capitolele 5.2.3, 5.2.4, 5.2.13
Evaluarea de mediu a furnizorului	308-2	Impact negativ de mediu în lanțul de aprovizionare și acțiunile întreprinse.	Capitolul 5.2.10

Aria de acțiune 5: Angajator responsabil

Tema GRI	Cod	Conținut în conformitate cu Standardele GRI (opțiunea de bază)	Referință/comentarii
Abordarea managerială	103-1	Explicarea temei relevante și a limitelor acesteia	Capitolul 6
	103-2	Abordarea managerială și componentele acesteia	Capitolele 6, 6.1, 6.2, 6.3
	103-3	Evaluarea abordării manageriale	Capitolul 6
Ocuparea forței de muncă	401-1	Angajări noi și fluctuația numărului de angajați	Capitolul 6, tabel
	401-2	Beneficii oferite angajaților cu normă întreagă care nu sunt oferite angajaților temporari sau cu normă parțială	Nu este cazul.
	401-3	Concedii parentale.	Datele nu au fost colectate în mod consecvent în perioada de raportare.
Securitatea și sănătatea în muncă	403-2	Tipuri și numărul de accidente, imbolnăviri profesionale, zile de lucru pierdute, absentism și numărul de decese în urma accidentelor de muncă	Capitolul 6, tabel
Instruire și educație	404-3	Proporția angajaților care primesc evaluări periodice ale performanței și de dezvoltare a carierei	Capitolul 6, tabel
Diversitate și egalitate de gen	405-1	Diversitatea structurilor de conducere și a personalului	Capitolul 6, tabel
Non-discriminare	406-1	Incidente de discriminare și acțiuni corective întreprinse	Fără incidente

Aria de acțiune 6: Anti-corupție și conformitate

Tema GRI	Cod	Conținut în conformitate cu Standardele GRI (opțiunea de bază)	Referință/comentarii
Abordarea managerială	103-1	Explicarea temei relevante și a limitelor acesteia	Capitolele 4, 4.2
	103-2	Abordarea managerială și componentele acesteia	Capitolul 4
	103-3	Evaluarea abordării manageriale	Capitolul 4
Anti-corupție	205-1	Operațiuni evaluate din punct de vedere al riscului de corupție	Capitolul 4.3
	205-2	Comunicare și instruire cu privire la politicile și procedurile anti-corupție	Capitolele 4.3, 4.4
	205-3	Incidente confirmate de corupție și acțiunile întreprinse	Fără incidente
Respectarea cerințelor de mediu	307-1	Nerespectarea legislației și reglementărilor de mediu	Capitolele 7, 7.1
Respectarea cerințelor socio-economice	419-1	Nerespectarea legislației și reglementărilor din domeniul socio-economic	În decembrie 2019 un transport de cherestea destinat exportului a fost confiscat ¹⁴ .

Aria de acțiune 7: Transparență și dialog cu părțile interesate

Tema GRI	Cod	Conținut în conformitate cu Standardele GRI (opțiunea de bază)	Referință/comentarii
Abordarea managerială	103-1	Explicarea temei relevante și a limitelor acesteia	Capitolul 4
	103-2	Abordarea managerială și componentele acesteia	Capitolul 4.7
	103-3	Evaluarea abordării manageriale	Capitolul 4
Comunități locale	413-1	Activități cu implicarea comunitară locală, evaluări ale impactului și programe de dezvoltare	Capitolul 4

Aria de acțiune 8: Dezvoltare regională

Tema GRI	Cod	Conținut în conformitate cu Standardele GRI (opțiunea de bază)	Referință/comentarii
Abordarea managerială	103-1	Explicarea temei relevante și a limitelor acesteia	Capitolul 8
	103-2	Abordarea managerială și componentele acesteia	Capitolele 8, 9
	103-3	Evaluarea abordării manageriale	Capitolele 8, 9
Impact economic indirect	203-1	Sprijin pentru investiții în infrastructură și pentru servicii	Capitolele 8.2, 8.3
	203-2	Impact economic indirect semnificativ	Capitolul 8.1

Aria de acțiune 9: Silvicultură durabilă

Tema GRI	Cod	Conținut în conformitate cu Standardele GRI (opțiunea de bază)	Referință/comentarii
Abordarea managerială	103-1	Explicarea temei relevante și a limitelor acesteia	Capitolele 5, 8. În 2019, HS a sponsorizat un program de silvicultură cu impact redus asupra mediului al Fundației Pădurea de Măine, care va fi implementat în 2020.
	103-2	Abordarea managerială și componentele acesteia	Capitolele 5, 8
	103-3	Evaluarea abordării manageriale	Capitolele 5, 8, 9
Comunități locale	413-1	Activități cu implicarea comunitară locală, evaluări ale impactului și programe de dezvoltare	Capitolele 8.2, 8.3
Biodiversitate	304-2	Impact semnificativ al activităților, produselor și serviciilor	Capitolele 5.2.7, 5.2.10
Evaluarea de mediu a furnizorilor	308-2	Impact negativ de mediu în lanțul de aprovizionare și acțiuni întreprinse	Capitolul 5.2

¹⁴ Autoritățile atestă că întreaga cantitate de cherestea este de proveniență legală și că decizia de a confisca marfa nu se referă la originea sau legalitatea lemnului, ci la modul eronat în care au fost întocmite documentele de export și la discrepanța interpretativă generată de legislația silvică. HS Timber Productions a făcut apel la justiție pentru a contesta această decizie.

Aria de acțiune 10: Mediu și schimbări climatice

Tema GRI	Cod	Conținut în conformitate cu Standardele GRI (opțiunea de bază)	Referință/comentarii
Abordarea managerială	103-1	Explicarea temei relevante și a limitelor acesteia	Capitolele 7, 7.1
	103-2	Abordarea managerială și componentele acesteia	Capitolul 7
	103-3	Evaluarea abordării manageriale	Capitolul 7
Materii prime	301-1	Materii prime utilizate, în cantitate sau volum	Capitolul 7.1, tabel
Energie	302-1	Consumul de energie în cadrul organizației (Domeniile de aplicare 1 și 2)	Capitolul 7.1, tabel
	302-2	Consumul de energie în afara organizației (Domeniul de aplicare 3)	Capitolul 7.1, tabel
	302-4	Reducerea consumului de energie	Capitolul 7.2
Emisii	305-1	Emisii directe de gaze cu efect de seră (Domeniul de aplicare 1)	Capitolul 7.5
	305-2	Emisii indirecte de gaze cu efect de seră din consumul de energie (Domeniul de aplicare 2)	Capitolul 7.5
	305-3	Alte emisii indirecte de gaze cu efect de seră (Domeniul de aplicare 3)	Capitolul 7.5
	305-5	Reducerea emisiilor de gaze cu efect de seră	Capitolul 7.1
Efluenți și deșeuri	306-1	Ape uzate, după calitate și destinație	Capitolele 7.1, 7.7
	306-2	Deșeuri, pe tipuri și metode de eliminare	Capitolele 7.1, 7.6

11. HS Timber Group – privire de ansamblu

HS Timber Group își are rădăcinile într-o afacere tradițională de familie din Austria, cu o experiență de peste 400 de ani în domeniul prelucrării lemnului. Astăzi, Grupul de firme este organizat ca societate holding cu sediul în Viena. Cu circa 3.200 de angajați, Grupul este activ preponderent în industria lemnului, dar, de asemenea, în comerțul cu material lemnos și producerea energiei din surse regenerabile. Produsele noastre, fabricate în cele șase unități de producție din România și Germania, sunt exportate în peste 70 de țări din întreaga lume.

În anul 2003, am pus în funcțiune la Sebeș prima fabrică de cherestea din România, țară în care Grupul operează în prezent trei fabrici de cherestea, o fabrică de panel și o fabrică de panouri încleiate din lemn masiv. Din luna octombrie 2015 a devenit membră a grupului nostru și o fabrică de cherestea din Kodersdorf, Germania.

Fabrica de cherestea din Reci

Punerea în funcțiune	2015
Suprafața fabricii	68 ha
Debitare	800.000 m ³ de lemn rotund*
Rinduire	300.000 m ³ ** (brut)
Uscare	528.000 m ³ **
Peleți	186.000 t*
Centrala de cogenerare ** (BET#)	38 MW energie termică* 15 MW energie electrică*
Cazan de apă fierbinte	10 MW*

* Capacitatea de producție
**Centrală de cogenerare a energiei termice și electrice
Bio Electrica Transilvania S.R.L.

Fabrica de cherestea din Rădăuți

Punerea în funcțiune	2008
Suprafața fabricii	50 ha
Debitare	1,45 milioane m ³ de lemn rotund*
Rinduire	740.000 m ³ **
Uscare	880.000 m ³ **
Produse din lemn încleiat (stâlpi)	115.000 m ³ **
Produse din lemn încleiat (grinzi)	135.000 m ³ **
Peleți	186.000 t *
Centrala de cogenerare ** 1 (BET#)	27,5 MW energie termică* 5 MW energie electrică*
Centrala de cogenerare **2	28 MW energie termică* 10 MW energie electrică*
Cazan de apă fierbinte	20 MW*

* Capacitatea de producție
**Centrală de cogenerare a energiei termice și electrice
Bio Electrica Transilvania S.R.L.

Fabrica de panouri din lemn masiv din Siret

Preluare	2009
Suprafața fabricii	5 ha
Panouri încleiate din lemn masiv și produse îmbinate în dinți	130.000 m ³ ** cherestea utilizată
Brichete	30.000 t*

* Production capacity

Fabrica de cherestea din Sebeș

Punerea în funcțiune	2003
Suprafața fabricii	53 ha
Debitare	1,45 milioane m ³ de lemn rotund*
Rinduire	580.000 m ³ ** (brut)
Uscare	880.000 m ³ **
Produse lamelare	52.000 m ³ ** (brut)
Peleți	124.000 t*
Brichete	30.000 t*
Centrala de cogenerare**1	8,6 MW energie termică* 2,4 MW energie electrică*
Centrala de cogenerare**2	27,5 MW energie termică* 8,5 MW energie electrică*
Cazan de apă fierbinte	20 MW*

* Capacitatea de producție
**Centrală de cogenerare a energiei termice și electrice

Fabrica de panel din Comănești

Preluare	2010
Suprafața fabricii	17 ha
Panel și panouri de cofraj	145.000 m ³ **
Peleți	31.000 t *

*Capacitatea de producție

Fabrica de cherestea din Kodersdorf

Preluare	2015
Punerea în funcțiune	2004
Suprafața fabricii	33.5 ha
Debitare	1,2 milioane m ³ de lemn rotund*
Rinduire	360.000 m ³ ** (brut)
Uscare	560.000 m ³ **
Cazan de apă fierbinte	20 MW*

*Capacitatea de producție

12. Verificare externă

Critical review on the sustainability report 2019 of HS Timber Group (draft versions from 05.05.2020 and 28.05.2020) and critical review of the accounting approach of HS Timber's GHG-emissions by Umweltbundesamt GmbH

Umweltbundesamt GmbH (Environment Agency Austria) was engaged by the management of HS Timber Group to perform a critical review of their sustainability report 2019 and a specific ex-post critical review following ISO 14071 on the GHG-accounting part of the reporting process.

The critical review of the sustainability report has been conducted on the basis of GRI Sustainability Reporting Standards and the International Standard ISO/FDIS 14016 "Environmental management – Guidelines on the assurance of environmental reports".

Subject of the review were two draft versions (05.05.2020 and 28.05.2020) of the sustainability report. In the course of the critical review, suggestions for improvement were noted to accompany the finalization of the report.

The content of the report was reviewed primarily on the basis of the defined criteria:

- materiality
- completeness
- reliability / accuracy / traceability
- transparency

The review of the communicative quality was based on the evaluation of:

- design / layout
- graphic design
- balance of texts and from texts to graphics
- intelligibility

The critical review of the sustainability report, conducted by Andreas Berthold and Anneliese Ritter, focused exclusively on the above mentioned criteria and not on the truthfulness or correctness of the text content and data.

The work did not include any physical inspections of HS Timber Group's operational facilities or the reviewing of other documents (included web-links) in addition to the sustainability report.

The service has not considered the interests of specific third parties, it therefore only serves the customer and only for his purposes.

Thus, the review was not an official validation of the report to confirm compliance with the GRI or ISO/FDIS 14016 criteria.

Our responsibility was to independently express conclusions and suggestions for improvement on the subject as defined with our client HS Timber Group, while the further handling of these comments is in the sole responsibility of HS Timber Group.

Evaluation by the review panel

The critical review panel found the overall quality of the sustainability report, especially regarding materiality, completeness, balance and design to be high and adequate for the purpose of the report. The data listed are comprehensible and comprehensive. The report includes positive aspects of the company's sustainability performance, but also addresses existing challenges and current or previous difficulties.

Regarding the Critical Review of GHG-Accounting detailed exchange took place regarding the system boundaries for the assessment, input data, applied emission factors and results of the GHG-emissions profile as well as the result presentation. The proposed changes made by the reviewer (DI Hanna Schreiber) have been taken into account in a comprehensive and inclusive manner.

Anexa 1. Misiunea organizației



Mission Statement

Perfection in Timber.
Getting better every day

Sustenabilitate

Resursa noastră este regenerabilă și unică.

Prin angajamentul nostru față de zonele în care activăm, inițiem și sprijinim dezvoltarea economică a comunităților locale și respectăm mediul înconjurător.

Parteneriat

O bună cooperare cu partenerii este secretul succesului nostru comun.

Fiabilitatea noastră le asigură stabilitatea angajaților, furnizorilor și clienților noștri.

HS Timber Group este o companie austriacă cu o lungă tradiție în prelucrarea lemnului, puternic ancorată în Europa Centrală și de Est, în special în România.

Avem o abordare deschisă și curajul pionieratului. Suntem implicați într-un mod responsabil în comunitățile locale și participăm constant la dezvoltarea unei industrii cât mai sustenabile a lemnului. Angajații noștri sunt cei mai buni din industrie și reprezintă cea mai mare valoare a noastră. Ținta noastră este creșterea sustenabilă pe piața mondială, în respect deplin față de mediul înconjurător. Investim permanent în dezvoltarea competențelor specifice de prelucrare industrială a lemnului, precum și în diversificarea afacerii. Succesul nostru se datorează unei prezențe internaționale, cu rădăcini regionale puternice.

Pasiune

Suntem pasionați și acceptăm noi provocări pentru a găsi cele mai bune soluții.

Capacitatea noastră de a inova, de a crea produse și servicii noi, garantează soluții personalizate.



Suntem orientați către client.

Căutarea perfecțiunii și a calității ne face lideri de piață.

Perfecțiunea în servicii generează cele mai bune rezultate pentru clienții noștri. Astfel înțelegem noi parteneriatul.

Succesul economic al clienților noștri este baza reușitei noastre pe termen lung.

Performanța și capacitatea de a găsi cele mai bune soluții pentru clienții noștri ne diferențiază în industrie.

Punctele noastre forte: flexibilitatea, viteza de reacție, deschiderea și implementarea consecventă.

Respectăm și apreciem regiunile în care activăm.

Comunitățile și regiunile în care lucrăm sunt fundamentele sistemului nostru de valori, care ne asigură succesul.

Oferim locuri de muncă excelente și contribuim la renașterea și dezvoltarea pe termen lung a regiunilor.

Înțelegem și respectăm preocupările partenerilor noștri și îi sprijinim local în rezolvarea problemelor, pentru protejarea regiunilor.

Angajații noștri sunt printre cei mai buni din industrie.

Susținem dezvoltarea angajaților noștri pentru a-i ajuta să ajungă la cele mai bune performanțe.

Numai angajații calificați pot asigura respectarea tuturor procedurilor de producție. Suntem un angajator atractiv și facem totul pentru o bună cooperare și pentru satisfacția angajaților.

Considerăm că angajații noștri sunt cea mai importantă resursă și îi susținem să preia responsabilități. Credem cu tărie în abilitățile și dedicația lor. În schimb, ne așteptăm la dorința lor de a găsi cele mai bune soluții.

Sănătatea și siguranța sunt extrem de importante.

Apreciem dezvoltarea continuă și abilitatea de a învăța din fiecare greșeală. Suntem un grup puternic, direct și pus pe treabă.

Munca în echipă este baza succesului nostru. Rămânem puternici doar printr-o strânsă colaborare.

Organizația noastră este transparentă.

Ne mândrim cu o organizare internă clar structurată și bine înțeleasă de către toți angajații.

Deciziile sunt luate rapid, la nivelul ierarhic adecvat. Țintim la creșterea implicării și responsabilității personale.

Structura modulară, împreună cu grija constantă pentru o comunicare internă eficientă, ne caracterizează.

Lucrăm îndeaproape cu partenerii noștri.

Furnizorii și clienții noștri reprezintă fundamentele activității noastre economice. Oferim parteneriate de încredere și pe termen lung.

Onestitatea și respectarea strictă a regulilor și a dispozițiilor legale, precum și angajamentul reciproc pentru perfecționare continuă, sunt valorile noastre de bază.

Sustenabilitatea ne ghidează activitatea în fiecare zi.

Creșterea sustenabilă este angajamentul întregii noastre organizații.

Succesul economic depinde de resursa noastră fundamentală, pădurea administrată durabil. Susținerea și protejarea acestui patrimoniu natural este crucială.

Suntem deplin implicați în conservarea biodiversității și în protejarea mediului. Materia primă folosită este achiziționată transparent, cu o proveniență certă și un traseu bine stabilit. Produsele noastre sunt astfel cele mai sigure din industrie.

Utilizarea responsabilă a resurselor și o administrare eficientă, cu respect față de mediul înconjurător, sunt parte integrantă din activitățile noastre economice, sprijinind inovarea și succesul.

Un dialog transparent și onest cu angajații noștri, părțile interesate și societatea civilă ajută la implementarea și la îmbunătățirea constantă a activității noastre.



ABREVIERI

CCO – Chief Compliance Officer – Director de Conformitate al Grupului

CSR – Reponsabilitate Socială Corporativă

DYI - bricolaj

EUTR – Regulamentul European privind Comerțul cu Lemn

FSC - Forest Stewardship Council

GES – gaze cu efect de seră

GPS – Global Positioning System

GRI - Global Reporting Initiative

IACA - Academia Internațională Anti-Corupție

ICG - Integrated Consulting Group

IEA – International Energy Agency

KPI – indicatori cheie de performanță

LED – diodă care emite lumină

MENA – Orientul Mijlociu și Africa de Nord

MRA – Matricea Relevanței Activităților

ONG – organizație neguvernamentală

PEFC - Programme for the Endorsement of Forest Certification

SFI – Inițiativa pentru Silvicultură Durabilă

SNCR – sistem de reducere selectivă non-catalitică

SUMAL – Sistem Informațional Integrat de Urmărire a Materialelor Lemnoase

DETALII EDITORIALE

Publicat de:

HS Timber Group

Favoritenstrasse 7/2, 1040 Vienna, Austria
+43 1 585 68 62-0 office@hs.at www.hs.at

HS Timber Productions S.R.L.

Strada Grigore Alexandrescu Nr. 59, et. 2, Sector 1, 010623 Bucharest, Romania

HS Timber Productions GmbH

Industriestrasse 1, 02923 Kodersdorf, Germany

HS BACO Panels S.R.L.

Strada Crinului Nr. 15, 605200 Comănești, Romania

Redactorii acestui raport:

Michael Proschek-Hauptmann (responsabil), michael.proschek@hs.at și Ionuț Apostol, ionut.apostol@hs.ro

Editor:

Corina Mica, corina.mica@hs.ro

Cu cooperarea:

Adina Radu, Adrian Lucan, Alexandru Agache, Alexandru Barbaiani, Ana Vasile, Anca Potoroacă, Andreea Baci, Ariadna Corobco, Bianca Ginghină, Cerasela Ștefan, Corneliu Cap-Mare, Cristina Petra, Cristina Truță, Dan Țega, Deo Hoștină, Erik Pieszczocho, Evelyn Kukla, Geanina Grigorean, Georgiana Cricovean, Iulian Ciobotariu, Juergen Bergner, Karolina Bielanska, Katalin Marton, Kinga Fabian, Laszlo Jager, Layse Harada, Lenuța Nițu, Liviu Pavel, Lucian Flutur, Luciana Petrescu, Manuela Pontasch, Maria Hodorog, Maria Szabaday, Mihaela Florian, Mihaela Toplițan, Monica Cernat, Nicoleta Munteanu, Nicoleta Refec, Sabine Mittermuller, Sebastian Melniciuc, Sorina Răuțu, Thomas Wrienz, Tibor Kovacs, Ulrike Unterberger, Valerian Gheață, Vasilică Juravle, Zsigmond Vucic.

Cu sprijinul consultantului:

brainbows informationsmanagement GmbH, www.brainbows.com

Design grafic: Digitix, www.digitix.ro

Fotografii: HS Timber Group

Raportul de Sustenabilitate pentru anul 2020 va fi publicat în iunie 2021.

Declarație de declinare a responsabilității:

Am fost foarte atenți la colectarea datelor și a altor informații conținute în acest raport. Cu toate acestea, posibilitatea erorilor nu poate fi exclusă complet. Declarațiile privind evoluțiile viitoare se bazează pe informațiile și prognozele disponibile la momentul publicării acestui raport. Acestea din urmă au fost, de asemenea, înregistrate cu meticulozitate. Cu toate acestea, factori și evoluții multiple pot avea ca rezultat variații. Prin urmare, vă cerem scuze pentru faptul că nu putem oferi nicio garanție că datele sau alte informații conținute în acest raport sunt corecte. Acest raport se bazează pe politica comercială curentă a editorului, care poate fi modificată. Nu pot rezulta din, sau în legătură cu acest raport, revendicări sau alte drepturi de orice fel împotriva editorului sau a membrilor consiliului sau a angajaților acestora. Orice răspundere a acestor companii, a membrilor consiliului de administrație și a angajaților care rezultă din, sau în legătură cu, acest raport va fi exclusă.